

An aerial photograph of a rural landscape in Norway. In the foreground, a farmstead with several red and grey buildings is situated on a green field. A road leads from the farm towards a large, blue lake. The background is dominated by steep, forested mountains under a blue sky with scattered white clouds.

# LANDBRUKSPOLITIKK

Et opplæringshefte fra  
Norges Bondelag

REVIDERT 2025

# Innholdsfortegnelse

1	Landbrukspolitikk.....	3
1.1	Landbrukspolitiske mål.....	3
1.2	Verktøykassa i landbrukspolitikken.....	6
1.3	Politikk og samfunn.....	6
1.4	Økologisk landbruk.....	8
2	Internasjonale forhold og importvern.....	9
2.1	Toll.....	10
2.2	Importkvoter.....	10
2.3	WTO-avtalen.....	10
2.4	EØS-avtalen.....	12
3	Jordbruksforhandlinger.....	14
3.1	Tallgrunnlag og måling av inntekt til bønder.....	15
3.2	Forhandlinger om økonomisk ramme.....	19
3.3	Finansiering av en jordbruksavtale.....	20
3.4	Fordeling på tiltak av jordbruksavtalen.....	20
3.5	Jordbruksforhandlingenes gang.....	21
4	Økonomiske virkemidler.....	23
4.1	Kanaliseringspolitikk.....	24
4.2	Hvorfor gi tilskudd?.....	26
4.3	Utjevning mellom produksjoner.....	28
4.4	Utjevning mellom områder.....	28
4.5	Utjevning mellom gårdsbruk med ulikt driftsomfang.....	29
4.6	Velferdsordninger.....	31
4.7	Skatt, jordbruksfradrag og jordbrukskonto.....	31
5	Markedsordninger.....	33
5.1	Hvorfor regulere markedet?.....	33
5.2	Bønder balanserer markedene.....	34
5.3	Unntak fra konkurranseloven.....	35
5.4	Balanseringsmodeller.....	35
5.5	Samvirkes roller.....	36
5.6	Markedsregulering for grøntprodukter.....	38
5.7	Produksjonsregulering.....	39
6	Jus i landbruket.....	42
6.1	Lover som gjelder eiendomsoverdragelser.....	42

6.2	Jordloven.....	44
6.3	Beitelova og grannegjerdelova («gjerdelova»).....	45
6.4	Regulering av svine- og fjørfeproduksjon .....	46
7	Klima og miljøarbeidet i landbruket. ....	47
7.1	Klimagassutslipp fra jordbruket .....	49
7.2	Norges internasjonale klimaforpliktelser og klimaavtale «Jordbruket» og myndigheter .....	49
7.3	Landbrukets klimaplan .....	51

Landbrukspolitik, trenger jeg vite noe om det da? Er ikke det fryktelig komplisert, umulig å forstå for andre enn Vårherre og en håndfull byråkrater?

Fra det øyeblikket du en grytidlig morgen tar ut mat og drikke fra kjøleskapet til frokost, berører du landbrukspolitikken. Uten aktiv landbrukspolitik, er det ytterst tvilsomt om du kunne tatt ut Norvegiaost, Gilde skinkepålegg, Prior frokostegg, fersk salat fra Lier og Lerums Heimefrå bringebærsyltetøy fra butikkhylla. Du kunne heller ikke puttet en Strandaprodusert Grandiosa i stekeovnen for en kjapp middag. Eller steke lammekoteletter av Lofotlam til søndagsmiddagen med melne Kerrs Pink poteter fra Toten. Landbrukspolitikken er selvsagt viktig for den enkelte bonde, men har også stor betydning i dagliglivet til hele befolkningen.

I dette heftet skal vi bli bedre kjent med landbrukspolitikken. Hvilke politiske mål gjelder for landbruket? Hvilke virkemidler finnes for å nå målene? Hvordan er de utformet og hvordan virker de? Hvilke systemer har vi for å utvikle politikken og hva gjør vi med klimautfordringene?



*Påstand: Fravær av landbrukspolitik ville resultert i at det åpne landskapet med åker, eng og beitende dyr hadde bestått av tett kratt og trær.*

# 1 Landbrukspolitikk

Påstand: Landbrukspolitikk føres ikke i først fremst av hensyn til bøndene, men fordi innbyggerne trenger de varer og tjenester landbruket tilbyr.

Landbrukspolitikk består av mål og virkemidler. Stortinget fastsetter landbrukspolitiske mål. For å nå målene må vi ha virkemidler som treffer. Gjennom årlige jordbruksoppgjør framforhandler Norges Bondelag og Norsk Bonde- og småbrukarlag virkemidler som i neste omgang godkjennes av Stortinget.

Alternativet til landbrukspolitikk, er å la markedskreftene virke alene, uten noen former for innblanding. Da ville et høykostnadsland som Norge, og som i tillegg har vanskelig naturgitte forhold for jordbruksproduksjon, blitt utkonkurrert av import. Vi ville ikke hatt noe landbruk, evt. bare noe i de aller beste dyrkingsområdene.

I landbrukspolitikken setter man inn virkemidler for å styre landbruket i en annen retning enn man forventer at markedskreftene alene vil gjøre. Landbruket produserer råvarer til mat. Disse omsettes i markedet til en pris. I tillegg produserer landbruket en rekke fellesgoder for samfunnet, slik som vakkert kulturlandskap med stort biologisk mangfold, spredt bosetting, matberedskap og matsikkerhet. Disse fellesgodene har ingen prislapp og er ikke omsettbare i et marked. Får markedskreftene råde fritt for omsetningen av jordbruksvarer, vil ikke samfunnet få et ønsket omfang av fellesgoder.



Norge er et langstrakt land med enorm variasjon i produksjonsforhold. Et landbruk over hele landet krever derfor en rekke virkemidler, med differensierte satser for å treffe ulike områder. Virkemidlene kan være økonomiske, slik som tilskudd, eller juridiske i form av lover og regler. Det er mange mål i landbrukspolitikken. Den kan framstå som komplisert, men det er logisk i virkemidlene og i satsdifferensieringen. I tillegg kompliseres bildet ytterligere ved at landbrukspolitikken også tillegges andre samfunnspolitiske mål enn rent landbrukspolitiske slik som f.eks. bosetting i distriktene og klimamål.

## 1.1 Landbrukspolitiske mål

Landbrukspolitikken er ikke statisk, men i kontinuerlig endring. De politiske partiene har forskjellig syn på hvordan landbruket bør utvikle seg. Partiene gjør også ulike avveininger og vektlegginger av politiske målsettinger. Fra midten av 70-tallet og ut på 80-tallet var politikerne opptatt av økt sjølforsyning av mat i Norge. Så fulgte en periode med overproduksjon av melk og kjøtt. Internasjonale forhold, som EU og WTO (Verdens handelsorganisasjon) kom sterkere på dagsorden. Da dreide fokuset i landbrukspolitikken over til produksjon av fellesgoder, og ønske om et mer kostnadsrobust landbruk. Sterk befolkningsvekst, klimaendringer, press på naturressurser og stigende



råvarepriser, er bakteppet for at fokuset i fra 2010 ble dreid tilbake til økt matproduksjon. Det har bl.a resultert i noe større norsk produksjon, men som stort sett kun har dekket opp for befolkningsvekst. Sjølforsyningen har ikke økt.

Ønsket om økt matproduksjon i Norge kom fra den rødgrønne regjeringa (AP/SV/SP) i Stortingsmeldinga "Landbruks- og matpolitikken – Velkommen til bords". Den fikk relativt kort virketid. Fokuset på økt matproduksjon ble forsterket. På slutten av 2016 la Solberg-regjeringa fram «Endring og utvikling. En fremtidsrettet jordbruksproduksjon», Meld. St. 11 (2016-2017).

Ved behandlingen av meldinga satte Stortinget 4 overordnede landbrukspolitiske mål, og 17 delmål som skal være styrende for jordbrukspolitikken. Disse gjelder fortsatt. Etter valget høsten 2021 ble Solbergregjeringen erstattet av en AP/SP- regjering. Sjølforsyning og det overordnede målet om matsikkerhet ble

løftet ytterligere fram. Covid-pandemien og Russlands innovasjon av Ukraina bidro sterkt til det.

*Stortingets vedtatte målstruktur for jordbrukspolitikken, med 4 hovedmål og 17 delmål.*

Matsikkerhet og beredskap	Landbruk over hele landet	Økt verdiskaping	Bærekraftig landbruk med lavere utslipp av klimagasser
Sikre forbrukerne trygg mat	Sikre bruk av jord- og beiteressursene	Utnytte markedsbaserte produksjonsmuligheter	Redusere forurensingen og utslippene av klimagasser, økt lagring av karbon og klimatilpasning
Økt matvareberedskap	Sikre mulighetene for bosetting og sysselsetting	Sikre en konkurransedyktig og kostnadseffektiv verdikjede for mat med en jevnere maktfordeling	Bærekraftig bruk og et sterkt vern av landbrukets areal (jordvern) og ressursgrunnlag
God dyre- og plantehelse	Et mangfoldig landbruk med en variert bruksstruktur og geografisk produksjonsfordeling	Sikre en effektiv og lønnsom utnyttelse av gårdens samlede ressurser	Sikre kulturlandskapet og naturmangfoldet
Satse på avl, forskning og utdanning for å øke bruken av de biologiske ressursene	Sikre rekrutteringen	Videreutvikle Norge som matnasjon	God dyrevelferd
		Sikre bondens inntekter og evne til å investere i gården	

Det er bred politisk enighet om målene, men vektleggingen av dem, vil variere. Uenigheten er størst i spørsmålet om hva som må til for å nå de.

### 1.1.1 Økt sjølforsyning

*Da Stortinget behandlet jordbruksmeldinga våren 2017, understreket de at jordbrukets viktigste oppgave er å produsere mat.*

I et normalt avlingsår utgjør den norskproduserte andelen av matvareforbruket under 50 prosent målt på energibasis. Korrigerer man for import av fôrråvarer, er vi nede i rundt 40 prosent sjølforsyning.

Den lave sjølforsyningen i Norge gjør oss sårbare for framtidige endringer i den globale matvaresituasjonen. Riktignok eksporterer vi mye fisk som alternativt kunne blitt brukt innenlands i en krisesituasjon, men oppdrettsnæringa er sårbar da den er helt avhengig av stor import av fôrråvarer.

«Jordbruket sitt samfunnsoppdrag er å sikre befolkninga nok og trygg mat produsert på norske naturressurser, og gjennom dette bidra til sysselsetting i heile landet, god ernæring og helse.»  
(Meld. St. 11 (2023-2024).



Produktivt jordbruksareal bygges ned. Foto: Oscar Puschmann

Vinteren 2024 la regjeringa fram Meld. St. 11 (2023-2024) «Strategi for auka sjølvforsyning av jordbruksvarer og plan for opptrapping av inntektsmoglegheitene i jordbruket». I Meld. St. 11 (2023-2024) har regjeringa også koblet økte inntektsmuligheter i jordbruket til muligheten for å øke sjølforsyningsgraden. Ved behandlingen vedtok Stortinget bl.a. et mål om 50 prosent sjølforsyning korrigert for import av fôrråvarer innen 2030.

Matproduksjon er et samfunnsoppdrag med politiske målsettinger. Produksjonen av jordbruksvarer forutsetter bruk av jord. Kun tre prosent av landarealet i Norge er jordbruksareal. Bare en prosent av landarealet brukes til korn og planteprodukter direkte til menneskeføde. Jordbruksareal er en knapp ressurs som må forvaltes i et evighetsperspektiv. Næringa har derfor et sterkt fokus på jordvern.

Samtidig er det ønske om å styrke arealproduktiviteten for å produsere større avlinger

på vårt begrensede jordbruksareal. Det settes derfor av betydelig med offentlige midler til forskning, rådgiving og planteforedling. Dessuten har man over jordbruksavtalen doblet satsene for tilskudd til drenering (jordbruksavtalen 2023) og økt beløpene til dette betydelig.

### 1.1.2 Landbruk over hele landet



Landbruk i hele landet er en sentral faktor for å opprettholde andre næringer, som håndverksbedrifter og matindustri. Landbruket er viktig, både direkte og indirekte, for å opprettholde bosettingen i distriktene. Samtidig er landbruket avgjørende for beredskapen i landet, både ved matproduksjon og ved maskinell innsats både ved naturhendelser, skogbrann og andre krisesituasjoner. Uten bøndenes innsats med brannslukking med gjødselspredere, ville trolig alle de verneverdige trehusene fra 1700-

og 1800- tallet på Lærdalsøyri gått tapt under storbrannen i 2014.

### 1.1.3 Verdiskaping - inntekt som mål og virkemiddel

For Norges Bondelag er vår viktigste jobb å få gode inntektsmuligheter for bonden. Delmålet om «Økt verdiskaping» handler om å sikre bondens inntekter og evne til å investere i gården. Har ikke bøndene

utsikter til god lønnsomhet, vil ikke den enkelte bonde investere i produksjonsapparatet på gården. Da ryker også muligheten for samfunnet til å nå mange av de andre målene. Uten at det foretas lønnsomme investeringer, vil produksjonen på sikt gå ned, rekrutteringen svikte, mulighetene for et landbruk over hele landet svekkes. Dette igjen vil gi mindre kulturlandskap, bosetting i distriktene og verdiskaping og sysselsetting i næringsliv som er avhengig av landbruket.

Stortinget og jordbruksoppgjøret 2024: «...gode inntektsmuligheter er et viktig virkemiddel for å nå målet om økt selvforsyning og de øvrige målene i jordbrukspolitikken.» Stortingets Næringskomité, Flertall bestående av AP, SP, Frp, SV, Rødt, Venstre og MDG.

## 1.2 Verktøykassa i landbrukspolitikken



### Årlige jordbruksforhandlinger

Den landbrukspolitiske verktøykassa består av 5 rom.

Landbrukspolitikken har som vist i kapittel 1.1 mange mål og delmål. Samtidig varierer produksjonsvilkårene mye over vårt langstrakte land. Krevende klimatiske forhold, gjør at store deler av landet stort sett bare er egnet til grasproduksjon. Disse arealene kan bare utnyttes av husdyr som spiser gras. Dvs. til produksjon av ku- og geitemelk, storfekjøtt og sau/lammekjøtt. I andre deler av landet er klima bedre, og det er mulig også å produsere korn, frukt, bær og grønnsaker.

Fordi det er mange landbrukspolitisk mål som skal oppnås, er det behov for ei romslig verktøykassa fylt med mange, gode, målrettede verktøy.

I dette heftet skal vi åpne opp alle rommene i den landbrukspolitiske verktøykassa og bli bedre kjent med innholdet.

## 1.3 Politikk og samfunn



Som beskrevet er mye av handlingsrommet i landbrukspolitikken politisk bestemt. Det vil imidlertid ikke være mulig å oppnå de politiske målene, uten at forbrukerne har stor tillit til landbruket. Forbrukerne må oppfatte kvaliteten på matvarene som god og den må smake godt. De må også være helt trygge på at de ikke blir syke ved å spise norskprodusert mat. Det kan ikke være plantevernmidlerester i maten og norske bønder skal heller ikke ta i bruk vekstfremmende metoder som kan gi helsemessige plager. Forbrukerne er også skattebetalere som stiller krav til hva de får igjen av mat og fellesgoder gjennom overføringene til jordbruket. Norsk landbruk må produsere de produktene forbrukeren vil ha, og samtidig levere på samfunnsoppdraget gitt i de landbrukspolitiske målene!

Påstand: Fordi norske bønder selger nesten alt de produserer på innenlandsmarkedet, er de helt avhengig av stor tillit fra norske forbrukere for sin eksistens. Den norske bonden må derfor være helt i forkant når det gjelder dyre- og plantehelse, god dyrevelferd, unngå plantevernmiddelester i produktene og produsere smakfulle produkter. Og det er de! Om noen få svikter, kan det føre til store konsekvenser for ei hel næring ved at forbrukeren vender ryggen til norske jordbruksvarer.



*Eksempel på forbrukermakt: Inntil 2014 ble det tilsatt et førtilsetningsstoff, Narasin, i kyllingfôret. Da dette ble kjent reagerte forbrukerne spontant med å kjøpe andre produkter enn kylling. Det tilsettes derfor ikke lenger narasin i fôret til kylling produsert i Norge.*

Noen forbrukere er mest opptatt av pris. De drar på «Harrytur» og fyller handlekurven over grensa. Andre vektlegger produksjonsmetoder. Flere er etter hvert blitt mer opptatt av hvordan maten blir produsert. Noen etterspør økologisk mat og mange er blitt spesielt opptatt av god dyrevelferd, både på gårdene og ved slakterier. Næringa har sjøl tatt initiativ til internkontrollsystem - kvalitetssystem i landbruket (KSL), som gir forbrukeren trygghet for at maten blir produsert på en god måte i tråd med regelverket. Næringa har også tatt initiativ til å få på plass dyrevelferdsprogram i de fleste husdyrproduksjoner (se neste kapittel).

Forbrukeren er mangfoldig. Mange av kravene forbrukere stiller, innebærer økte kostnader i norsk landbruk. Norske bønder opplever stadig større importkonkurransen. Landbruket befinner seg derfor i skjæringspunktet mellom å forsøke å være konkurransedyktig på pris og ivareta forbrukernes krav til bærekraftig norsk matproduksjon.

### 1.3.1 Dyrevelferd



*Det er dyrevelferdsprogrammer for storfe, sau, gris, kylling, kalkun og verpehøns. Oppslutningen om disse er stor.*

Dyrevelferd handler om hvordan dyra opplever sin egen situasjon - hvordan de har det. Bonden er den viktigste enkeltfaktoren for dyras velferd. God dyrevelferd oppnås gjennom godt stell og gode valg for dyra hver dag. Kompetanse om produksjonsformen, fôring, dyras behov og normal adferd er viktig for å ta de gode valgene i hverdagen.

God dyrevelferd er en forutsetning for å kunne drive med husdyr. God dyrevelferd, er et landbrukspolitisk delmål under hovedmålet om bærekraftig landbruk. Dyrevelferd er først og fremst viktig av hensyn til dyra, men gir også godt arbeidsmiljø, bedre lønnsomhet og bygger tillit til norsk landbruk.

For å dokumentere dyrevelferden, er det opprettet dyrevelferdsprogram for de ulike dyreslagene. Dyrevelferdsprogram er et rammeverk for bonden

til å jobbe systematisk med dokumentasjon og forbedring av dyrevelferden i besetningen. De som deltar i et dyrevelferdsprogram samarbeider med veterinær om å vurdere velferden til dyra, forutsetningene dyra har for god velferd, og tiltak for å forbedre den.

Ved slutten av 2024 la Regjeringen fram ei dyrevelferdsmelding for Stortinget. Den slår fast at Norge har alle forutsetninger for å være blant de beste på dyrevelferd og er langt fremme på området. Ambisjonen er samtidig å arbeide for at dyrevelferden i enda større grad blir ivaretatt i norsk dyrehold. Meldinga slår fast at fortsatt god dyrehelse er viktig for dyrevelferden, og vektlegger forutsigbarhet og prioritere tiltak med størst mulig effekt innenfor akseptable økonomiske rammer.

- 1) Ha bedre oversikt over status og utvikling for dyrevelferden.
- 2) Arbeide for at alle dyr har god fysisk funksjon, og for at dyr som holdes i intensive systemer i større grad får ivaretatt sine adferdsbehov. Dyras levemiljø er viktig i den sammenheng.
- 3) Vektlegge dyreholders ansvar og kompetanse.
- 4) Ha et hensiktsmessig regelverk og kompetent forvaltning.
- 5) Påvirke internasjonale rammer for dyrevelferd.

#### 1.4 Økologisk landbruk



*Ø-merket er Debio sitt godkjenningsmerke.*

Økologiske produkter er en viktig del av mangfoldet norske bønder skal levere forbrukerne. Økologisk landbruk bygger på et helhetssyn som omfatter de økologiske, økonomiske og sosiale sidene ved landbruksproduksjon, både i et lokalt og globalt perspektiv. Det stilles ekstra krav til miljø og dyrevelferd i produksjonen. Økologiske driftsformer uten bruk av kjemisk-syntetiske plantevernmidler og mineralgjødsel, kombinert med vekstskifte, har positiv effekt for biologisk mangfold, jordkvalitet og jordstruktur.

I Norge er økologisk matproduksjon regulert av Økologiforskriften. Denne er basert på EU-standarden for økologisk produksjon. Økologisk landbruk er en beskyttet betegnelse som er regulert gjennom økologiregelverket. Organisasjonen Debio er utøvende kontrollinstans.

I den politiske strategien for økologisk landbruk som gjelder for 2025-2032 er målet at 10 prosent av det totale jordbruksarealet skal være økologisk i 2032. Vi er nå på rundt 5 prosent. Hovedmålet i strategien er å dekke opp etterspørselen etter økologiske varer med norsk produksjon, og bidra til økt mangfold for forbruker. Det skal stimuleres til økt omsetning og etterspørsel i markedet, slik at omsetning og produksjon balanseres. Økologisk landbruk skal ha en spydspissfunksjon og rolle som læringsarena for utvikling av miljøvennlige driftsmetoder.

#### Spørsmål til diskusjon

- 1) Hvorfor har vi landbrukspolitikk i Norge? Hva er alternativet?
- 2) Hvorfor er inntekt både et landbrukspolitisk mål og et virkemiddel?
- 3) Hvilke landbrukspolitiske mål bør vektlegges mest og hvorfor?
- 4) Hva slags fellesgoder produserer landbruket?

## 2 Internasjonale forhold og importvern

Alle I-land og en rekke U-land har et importvern for å utjevne forskjeller i kostnader mellom egen matproduksjon og produksjonen i andre land. Importvernet beskytter innenlands produksjon mot konkurranse fra utenlands produksjon ved at land har tollsatser på produkter man selv produserer. Skal det være effektivt, må importpris påplussset tollsats, overstige norsk pris.

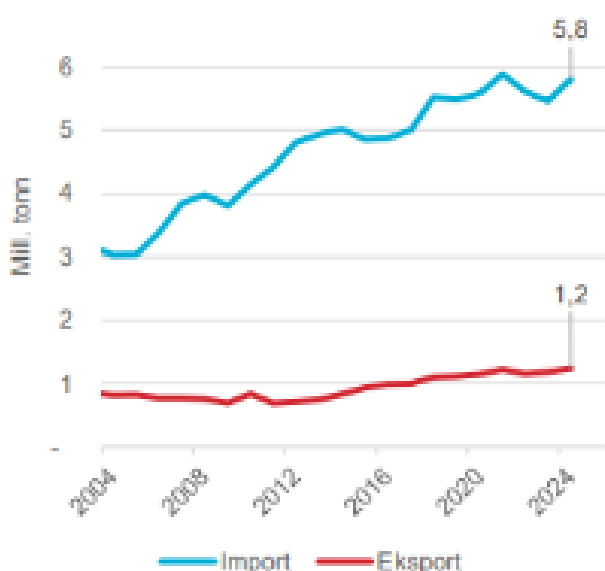
Norsk landbruk har høyere kostnader enn mange andre land. Det skyldes blant annet:

- Naturgitte og klimatiske forhold med kort vekstsesong og generelt lave avlinger.
- Et generelt høyt lønns- og kostnadsnivå drevet opp av oljeøkonomien.
- Landbrukspolitiske mål for miljø, dyrevelferd, mattrygghet, variert bruksstørrelse, bosetting og distrikt.



*Utfordrende topografi, klima og arrondering, gir bl.a behov for høye tollsatser.*

For at norske landbruksvarer skal være konkurransedyktige mot importerte varer, må de ha et importvern som sikrer en prispreferanse for norske varer. Importvernet er helt avgjørende for å sikre norsk produksjon av de matvarer vi har gode forutsetninger for å produsere selv; slik som melk, kjøtt, egg, korn, potet og en god del frukt og grønnsaker.



Om lag 50 prosent av alle kalorier vi putter i oss er importert. Importen, særlig fra EU, har økt. Dette innebærer at den norske delen av matmangfoldet blir presset. For eksempel utgjør den norske andelen av epler i dag bare om lag 10 prosent av omsetningen i butikkene.

Figuren viser volumutviklingen av import og eksport av jordbruksvarer til og fra Norge. (Landbruksdirektoratet 2025). Selv om vi har et importvern, har importen økt markant, mens eksporten er om lag uendret. Importen av jordbruksvarer utgjorde 11 prosent av den totale importen av varer til Norge i 2024, målt i verdi. Importen fra EU utgjorde 61 prosent, mens u-land utgjorde under 25 prosent.

**Påstand:** Uten et importvern ville norsk landbruk trolig bare bestått av litt produksjon i de aller beste dyrkingsområdene. Resten av jordbruksarealet i Norge ville grodd igjen av kratt og skog.

## 2.1 Toll



*Importvernet er helt avgjørende for norsk landbruk. Bjørn Gimming, lederen i Norges Bondelag følger nøye med på det som skjer i WTO og EU.*

Importvernet er utformet ved at det ilegges toll på landbruksvarer. Størrelsen på tollsatsene er regulert i avtale med Verdens Handelsorganisasjon (WTO). Gjennom handelsavtaler kan land gis reduserte tollsats og kvoter. Tollsatsene er relativt høye for varer vi kan produsere i Norge og for nære substitutter som lett kan erstatte de norske. Varer som vi ikke produserer eller som ikke direkte kan erstatte norske varer, kan importeres tollfritt. 46 prosent av alle typer landbruksvarer kan importeres tollfritt til Norge. Myndigheter kan også sette ned tollsatsene for å dekke opp etterspørselen dersom det produseres for lite i Norge.

## 2.2 Importkvoter

Gjennom ulike internasjonale avtaler er det etablert systemer med tollkvoter. En tollkvote er en definert mengde av en vare fra et bestemt landområde som kan importeres til en tollsats lavere enn ordinær tollsats eller tollfritt. Det finnes tollkvoter for en rekke ulike landbruksvarer, som ost, kjøtt, fôrvarer, frukt og grønnsaker og honning. Bakgrunnen for de forskjellige kvotene varierer. Noen er bundet i

internasjonale avtaler, f.eks. WTO og EØS, eller bilaterale handelsavtaler, noen har Norge gitt til U-land som en del av utenrikspolitikken, og noen har Norge fastsatt for å sikre tilgang på viktige råvarer som matkorn, råvarer til kraftfôr og til bearbeidingsindustrien.

## 2.3 WTO-avtalen



De 166 medlemslandene i WTO står for ca 98 prosent av verdenshandelen.

Norge er et lite land, med en åpen økonomi. Det vil si at vi har mye økonomisk samkvem med andre land. God økonomisk utvikling i Norge avhenger av gode handelsrelasjoner til omverdenen. Norge er derfor medlem av Verdens handelsorganisasjon – WTO.



Gjeldende WTO avtale omfatter også landbruk og trådte i kraft i 1995. WTO ønsker å få til en friere verdenshandel gjennom regler som sikrer like vilkår for denne handelen. WTO vil at land skal få bedre markedsadgang i form av lavere tollsats mellom landegrensene. Dette er ikke til fordel for norsk landbruk. WTO setter begrensninger i nasjonale tilskuddsordninger, såkalt internstøtte (se kap. 2.3.2), til landbruket og har fjernet muligheten for å subsidiere varer for eksport fra høykostland.

Målet er mest mulig handel mellom landene. Siden 2001 har det pågått forhandlinger om en ny WTO-avtale om nedbygging av tollvern og støtteordninger. I 2008 var man svært nær en ny avtale, men India satte foten ned. I 2015 ble man ved ministermøtet i Nairobi enige om å fjerne muligheten med eksportstøtte. Det innebar at norsk melkeproduksjon måtte nedskaleres med om lag 100 mill. liter som hadde gått til eksport av Jarlsbergost. Det ble rigget en ordning med utkjøp av melkeprodusenter finansiert av bøndene selv.

Alle vedtak i WTO skal fattes etter konsensusprinsippet, dvs. at de må være enstemmig. Det skal en sterk rygg til for et lite land å velte en avtale. Det hadde folkerike India i 2008, men det vil være langt mer krevende for et lite land som Norge.

### 2.3.1 Tollsats

WTO-avtalen gir Norge anledning til enhver tid, å velge mellom tollsats i kroner eller som prosent av verdien på varen. Norge bruker i hovedsak kronetoll, men står fritt til å bruke prosenttoll når det gir best beskyttelse. Norge har lagt om toll for drikkemelk, biff-filét av storfe, lammekjøtt, faste oster (type Norvegia og Jarlsberg), issalat, knollselleri, rødbeter, kålrot og potet/potetflak/potetgranulat. Omleggingene var viktige politisk grep for å opprettholde og kunne øke den norske produksjonen av disse produktene. Fortsatt vil flere jordbruksvarer ha bedre beskyttelse ved bruk av prosenttoll. Samtidig, for en del grøntprodukter vil omlegging til prosenttoll ikke gi bedre beskyttelse mot import fra EU, kun for andre land, fordi Norge gjennom EØS-avtalen allerede har fått en lavere tollsats, som er bundet i kr/kg.

	<b>Norge</b> 	<b>Eksportland</b> 	
Pris 86-88	400	200	
Tollsats (kr/kg el %)		300	150 %
Pris med toll	400	500	500
<b>Beskyttelse</b>		<b>100</b>	
Prisstigning	100 %	100 %	
Pris 2025	800	400	
Tollsats (kr/kg el %)		300	150 %
Pris med toll	800	700	1000
<b>Beskyttelse</b>		<b>-100</b>	<b>200</b>

Tollsatsene på jordbruksvarer ble fastsatt i 1995 med utgangspunkt i norske og internasjonale priser i perioden 1986-1988. Disse tollsatsene har stått i ro siden da. Selv om prisstigningen i Norge skulle være like lav som et importland, vil likevel inflasjonen gradvis spise opp verdien av kronetollsatsene. Eksemplet i tabellen viser et produkt som kostet 400 kroner i snitt mellom 1986 og 1988 i Norge, og 200 kroner i utlandet. Produktet i eksempelet har en WTO-bundet kronetollsats på 300 kroner eller 150 %. Som eksempelet viser med 100 prosent

prisstigning, vil det etter flere år med prisstigning, mister beskyttelsen med kronetollsats. Med overgang til prosenttoll, vil varen fortsatt ha beskyttelse.



*Relativ høy toll til andre land, gjør det mulig å selge produkter fra u-land i Norge.*

Prosenttoll trenger likevel ikke være å foretrekke dersom prisen på varen varierer mye. I perioder når prisen ligger lavt, vil beskyttelsen bli dårlig. Synker importprisen i 2025 fra 400 til 250 kroner, vil prisen med prosenttoll bli 625 kr/kg, og gi enda dårligere beskyttelse enn kronetollen.

WTO-avtalen tilgodeser u-land, ved at varer fra disse kan gis lavere tollsats enn varer fra i-land. Norge har tollfri import av jordbruksvarer fra 64 u-land. Disse landene gis da en betydelig prispreferanse i forhold til f.eks. EU.

### 2.3.2 Internstøtte

WTO-avtalen regulerer ikke bare handelen med matvarer gjennom toll og kvoter. Den har også bestemmelser for hvor mye av ulik type støtte et land kan gi bøndene, såkalt internstøtte, for å sikre mest mulig frihandel og like vilkår mellom landene. Internstøtte kan gis i form av overføringer over statsbudsjettet fra myndighetene, og i form av at prisnivået på jordbruksvarer nasjonalt er høyere enn internasjonalt – såkalt skjermingsstøtte. Internstøtten er delt i 3 kategorier eller «bokser».

- **Gul boks.** Er regnet som mest handelsvridende. Skjermingsstøtte (importvern som muliggjør høyere priser i et land), ligger her. Det er kun produkter med målpris som regnes inn som gul støtte. Gul boks har et tak på 11,4 mrd. kroner som har stått fast siden 1995. Taket er nådd mange ganger, og er årsaken til at en har fjernet målprisen for mange produkter (se kap. 3.3). I tillegg til målpris faller rene pristilskudd (satser i kr/kg eller kr/liter) som utbetales til all produksjon inn i gul boks, f.eks. grunntilskudd geitemelk, distriktstilskudd melk og frakttilskudd.
- **Blå boks.** Er støtteordninger som har produksjonsbegrensninger i form av et fast areal, avling eller antall husdyr. Tilskuddet kan bare gis til under 85 prosent av produksjonen. I blå boks ligger viktige støtteordninger som driftstilskudd for melk og ammeku, distriktstilskudd for kjøtt og husdyrtilskudd.
- **Grønn boks.** Her er det ingen begrensninger i omfang av støtteordninger. Grønn støtte må oppfylle det grunnleggende kravet om ikke å ha noen, eller bare minimal handelsvridende virkning. I grønn boks ligger bl.a areal- og kulturlandskapstilskuddet, velferdsordningene, landbrukets utviklingsfond (LUF) inkl. investeringstilskudd og regionale miljøprogram. Med et landbrukspolitisk mål om å øke selvforsyningen og dermed norsk produksjon, vil det være en utfordring å i stor grad bruke grønn støtte da denne i liten grad virker produksjonsstimulerende.

### 2.4 EØS-avtalen

”Landbrukspolitikk inngår ikke som en del av EFTA-samarbeidet, og vil heller ikke inngå som en del av EØS-avtalen”, slo regjeringa fast i 1992. Likevel er landbruksområdet berørt av EØS-avtalen. Det gjelder bl.a. Veterinæravtalen, som har regler for dyrehelse, dyrevelferd, regelverk for mat hygiene og for økologisk drift.

Handel med landbruksvarer er også regulert gjennom EØS-avtalens artikkel 19 og protokoll 3.

Gjennom EØS-avtalen gir Norge preferanser til EU til vårt marked gjennom tollfrie kvoter eller nedsatte tollsatser. EU kan bl.a. eksportere 8400 tonn ost tollfritt til Norge. Kvotene sikrer forbrukerne rikelig tilgang på bl.a. franske og danske oster.

#### 2.4.1 Artikkel 19



Landbruket er unntatt fra den generelle frihandelen mellom Norge og EU, med unntak av de varer og vilkår som partene er enige om under artikkel 19 i avtalen. Artikkelen regulerer handel med basis landbruksvarer. Avtalen slår fast at partene skal søke en gradvis liberalisering med handelen, men at liberaliseringen skal skje på gjensidig fordelaktig basis og innenfor partenes landbrukspolitiske rammer. EU utnytter kvotene de har til Norge, men Norge klarer ikke å fylle opp de gjensidige kvotene inn til EU. Importen fra EU er mer enn doblet siste ti årene. Kvotene er forhandlet opp tre ganger siden avtalen tredde i kraft. Den siste økningen gjaldt fra 1. oktober 2018.

## 2.4.2 Protokoll 3

Protokoll 3 i EØS-avtalen regulerer handel med bearbeidede produkter, som pizza, bakevarer, sauser og supper. Varer omfattet av protokoll 3, omtales som RÅK-varer (råvarepriskompenserte varer) og de som produserer varene omtales som RÅK-industrien. Varene inngår i den frie vareflyten mellom EU og Norge.

RÅK-industrien foredler en stor mengde norskproduserte jordbruksråvarer, særlig korn, frukt, bær, melk, kjøtt og egg. Importen av RÅK-varer var i 2024 på ca. 630 mill. kg til en verdi av ca. 23,1 mrd. kroner, mens eksporten til EU utgjorde 4,6 mrd. kroner.

Partene kan utjevne råvareprisene mellom EU og Norge gjennom:

- Toll på råvare delen ved import av ferdigvaren.
- Prisnedskrivningstilskudd til norsk industri ved bruk av norske råvarer.

Slik skal næringsmiddelindustrien i Norge kunne produsere og omsette industrielt bearbeidede jordbruksvarer basert på norskproduserte jordbruksråvarer og samtidig være konkurransedyktig med utlandet. Likevel, denne industrien er konkurranseutsatt. Selv om matvarebedriftene i Norge og EU i teorien står overfor tilnærmet like råvarepriser, er tollsatsene på ferdigvarer basert på prisforskjeller den gang avtalen ble framforhandlet. Det viser seg ofte at de norske bedriftene ikke er konkurransedyktige på industriledet. Norske bedrifter kan også ha andre konkurranseulemper som bl.a. høyere lønninger i Norge, størrelsen på bedriftene pga. ulikt kundegrunnlag og infrastruktur. Tollsatsene i ordningen baserer seg på forskjell i råvarepriser i 1994. Prisen på norske råvarer har steget mer enn i EU. I sum gjør dette at de norskproduserte bearbeidede produktene står svakt i konkurransen. Da skrumper også markedet for norske råvarer. Svekket norsk krone trekker imidlertid i motsatt retning.



*Eksempler på industrielt bearbeidende varer - RÅK-produkter vi konsumerer jevnlig.*

## Spørsmål til diskusjon

- 1) Hva er WTO og hva er deres funksjon?
- 2) Hvorfor har vi høye tollsatter på noen landbruksvarer i Norge?
- 3) Forklar forskjell på kronetoll og prosenttoll?
- 4) Hvordan kan mateksporterende land få økt markedsadgang til Norge?
- 5) Hva ligger i begrepene gul, blå og grønn boks?
- 6) Hva er et RÅK-produkt?

### 3 Jordbruksforhandlinger



*Partene i jordbruksforhandlingene. Sett fra høyre: Staten og Jordbruket (Norges Bondelag og Norsk Bonde- og småbrukarlag).*

Norske bønder har en rettighet mange kollegaer internasjonalt misunner oss – forhandlingsretten med Staten om rammevilkår for næringa. Det er heller ingen annen næring i Norge som har denne avtalefestede kontakten med myndighetene. Forhandlingsretten er nedfelt i Hovedavtalen av 1950, sist revidert i 1992. Jordbruksforhandlingene er en del av ”den norske modellen” – samhandling mellom stat og næring.

I forhandlingene opptrer de to faglagene som en part, kalt ”Jordbruket”. Partene har hver sine forhandlingsutvalg. Statens består av byråkrater fra Landbruks- og matdepartementet

(LMD), Finansdepartementet og Klima- og miljøverndepartementet. Byråkratene forhandler på vegne av Regjeringen. Forhandlingene ledes for tiden av ekspedisjonssjef Viil Søyland i LMD.

Påstand: Alternativet til jordbruksforhandlinger er at tilskudd bestemmes i forbindelse med Statsbudsjettet. Da skvises jordbruket mellom alle andre områder som skal prioriteres (forsvar, skole, helse, miljø ++). Økonomien for bøndene ville blitt dårligere.



*Bondelagets forhandlingsutvalg 2025 med siste forberedelser før kravet overleveres Staten.*

Forhandlingsutvalget til Norges Bondelag velges på årsmøtet. Det består av leder og to nestledere. Generalsekretæren er nært knyttet opp til forhandlingsutvalget. Utvalget har fullmakt av årsmøtet til å forhandle fram en jordbruksavtale.

Det forhandles om tilskuddsordninger og målpriser på noen råvarer. Bryter en av fagorganisasjonen forhandlingene, kan Staten velge å forhandle videre med den andre, som var tilfelle i 2025. Blir det avtale mellom begge eller en av organisasjonene, går Jordbruksavtalen til Stortinget for godkjenning. Ved brudd, går Statens tilbud til Stortinget for godkjenning.

#### Hvorfor jordbruksforhandlinger?

- Gir bøndene innflytelse over egne rammevilkår, samtidig som Staten kan forplikte jordbruksorganisasjonene til å stå ved avtaler en inngår.
- Gir økte inntektsmuligheter til bøndene.
- Gir norske bønder en unik mulighet til å synliggjøre sin situasjon og skape debatt om framtida.
- Bøndenes rammevilkår blir satt på den politiske dagsorden og i media både sentralt og lokalt.
- Øker kunnskapen om landbrukspolitikk både blant bønder og politikere.

### 3.1 Tallgrunnlag og måling av inntekt til bønder

Påstand: Hadde partene hatt hvert sitt grunnlagsmateriale, ville mye av forhandlingene gått med til å diskutere hvilket tallmateriale som best beskriver den økonomiske situasjonen. Med stor sannsynlighet ville forhandlingene endt med brudd pga. uenighet på dette området. Partene ville ikke forhandlet fram gode løsninger om rammevilkår for næringa. Bøndene ville hatt dårligere rammevilkår.

#### 3.1.1 Budsjettnemnda for jordbruket

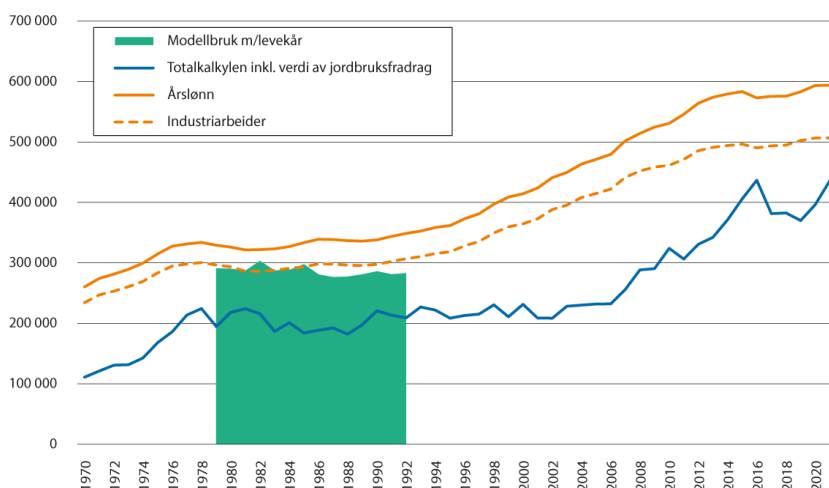
Tallmaterialet Budsjettnemnda legger fram er:

- **Totalkalkylen**- Gir en oversikt over sektorens totale inntekter, kostnader, og arbeidsforbruk i jordbruket. Det utarbeides en totalkalkyle for sektoren og en for aktive jordbruksbedrifter som grunnlag for å beregne sammenligningsinntekt med lønnsinntaker.
- **Referansebruksberegninger**- Baseres på regnskapstall fra gårdsbruk over hele landet for å se på inntektsutslag av jordbruksoppkjøret for ulike produksjoner, driftsstørrelse og distrikt.
- **Resultatkontroll** for gjennomføring av landbrukspolitikken- Viser status for utviklingen i ettertid for viktige parametere i jordbruket.

For å utarbeide tallmateriale som viser inntektssituasjonen for jordbruksnæringa har man Budsjettnemnda for jordbruket (BFJ). Her sitter det representanter fra Staten (Landbruks- og matdepartementet, Finansdepartementet og Klima- og miljødepartementet) og Jordbruket (Norges Bondelag og Norsk Bonde- og Småbrukarlag). I tillegg er SSB representert. Landbruksdirektoratet er observatør. BFJ avgir årlig i forkant av jordbruksforhandlingene et omforent tallmateriale. Det vil si at avtalepartene i forkant av forhandlingene er omforent om hvordan inntektene har utviklet seg.

#### 3.1.2 Stridstema: Hvordan måle inntekta til bønder?

Måling av inntekt til bønder har vært et til dels omstridt og tilbakevendende tema i jordbrukspolitikken over et halvt århundre. Går vi helt tilbake til 70-tallet, gjorde Stortinget i desember 1975 det som omtales som opptrappingsvedtaket. I løpet av de neste 6 årene var målet å løfte inntektene til bønder opp på samme nivå som industriarbeidere. Men, hvordan skulle inntektene til bøndene måles for å gjøre denne sammenligningen? Det ble utviklet et system med 32 modellbruk som hadde innarbeidet effektivitetsnormer for arbeid og kapital. Det ble beregnet inn levekårsfordeler av å være bonde eller



industriarbeider. Modellbrukene ble vektet sammen etter representativitet til ett gjennomsnittstall som viste nivået for resultatmålet vederlag til arbeid. Egenkapitalen ble gitt en avkastning lik prisstigningen, dvs. en realrente på 0 %. I 1982 var inntektsmålet nådd. Modellbrukene viste at bønder var jamstilt med industriarbeidere.

Modellbrukene ble sterkt kritisert, bla. fordi normene stadig ble skjerpet inn. Bønder hevdet de ikke kjente seg igjen i modellbrukene. I 1993 bestemte Stortinget å gå vekk fra

*Inntektene i modellbrukene (grønt felt) lå langt over de faktiske inntektene i jordbruket (Totalkalkylen) i tida da modellbrukene ble brukt til å sammenligne inntekt med industriarbeider. NOU 14:2022.*

inntektsnivåsammenligningen med industriarbeider. I stedet ble inntektsmålet at bønder skulle ha samme inntektsutvikling som gjennomsnittet av alle lønnsinntakere. Måleinstrumentet skulle være Totalkalkylen for jordbruket. Totalkalkylen er et sektorregnskap for hele jordbrukssektoren. Stortinget understreket den gang at Totalkalkylen ikke var egnet til å måle og sammenligne inntektsnivå. Resultatmålet en skulle bruke var «*Vederlag til arbeid og egenkapital pr årsverk*». Det sier noe om hvor mye bonden sitter igjen med for å dekke alt innsatt arbeid (eget og leid) samt en avkastning til egenkapitalen, i forhold til alle arbeidstimer som er lagt ned i gårdsdrifta.



Ved behandlingen av jordbruksmeldinga i 2017, løftet Stortinget inntektsambisjonen. Inntektsmålet skulle være «å redusere inntektsgapet mellom bønder og andre grupper i samfunnet forutsatt god markedsbalanse og produktivitetsutvikling». En utfordring med målet var at en ikke hadde et tallmateriale med ett tall for inntektsnivå til bønder som var egnet for å beregne inntektsgapet.

Da Støre-regjeringen tiltrådte høsten 2021 la de ambisjonene i Hurdalsplattformen. Der sa de at de vil «*Legge fram ein forpliktande og tidfesta plan for å tette inntektsgapet mellom jordbruket og andre grupper i samfunnet.*

Inntektsambisjonen ble ytterligere løftet fra «å redusere» til «å tette» inntektsgapet. Regjeringens inntektsmål innebar implisitt at man måtte gå over fra å måle inntektsutvikling, til å måle inntektsnivå.

I likhet med Modellbrukene ble også Totalkalkylen gjenstand for kritikk fra flere bønder. Bl.a. ble Bondeopprøret etablert med utgangspunkt i kritikk mot tallgrunnlaget til jordbruksforhandlingene. Etter jordbruksoppgjøret 2021 ble det satt ned et offentlig utvalg ledet av Ola H. Grytten (Gryttenutvalget) for å drøfte og klargjøre prinsipper og metoder, samt muligheter og begrensinger, for måling av inntekter for jordbruket. Utvalget skulle også se på grunnlag og forutsetninger for sammenligning av næringsinntekter med lønn for arbeidstakere.

Gryttenutvalget la fram sine forslag til hvordan inntektene skulle måles i NOU 2022:14. Flere av forslagene ble sterkt kritisert i høringsinnspillene som etterfulgte. Også Norges Bondelag var tydelige i kritikken. Prosessene i regjeringen med å legge fram for Stortinget løsning på hvordan inntektene skulle tallfestet tok derfor lang tid. Men, vinteren 2024, kom endelig Meld. St. 11 (2023-2024) (Omtalt i kap. 1.1) som i del to omhandler en plan for opptrapping av inntektene i jordbruket. Prinsippene ble lagt for hvordan inntekt for bønder skal beregnes for sammenligning med lønnsinntakere.

Meld. St. 11 (2023-2024) bygde på forslag fra Gryttenutvalget på punkter som ikke var omstridt, men la de mest omstridte til side (bl.a. den såkalte Hybridmodellen). Meldinga la opp til at det skulle utarbeides en Totalkalkyle for aktive jordbruksbedrifter med aggregerte tall for den samlede produksjonen fra alle aktive jordbruksbedrifter i Norge. Der summeres alle inntekter fra marked og tilskudd, og summen av alle kostnader trekkes fra for å komme fram til et årsresultat. Årsresultatet fordeles på alt arbeid utført av bonden og familien, herunder også egne barn og kårfolk.

Stortingets inntektsmål er at inntektsnivået til bønder skal trappes opp til at bønder i gjennomsnitt skal være jamstilt inntektsmessig med lønnsinntakere i 2027. Det skal heller ikke oppstå nytt inntektsgap etter 2027.

### 3.1.3 Stortingsbehandling



Stortinget behandlet meldinga 18. april 2024, bare en uke før bøndene skulle legge fram sitt krav. Det eneste som fikk flertall var at timetallet i et familieårsverk skulle reduseres til 1750 timer fram til 2027. Regjeringen klargjorde imidlertid at de ville legge Meldinga til grunn for jordbruksoppgjøret 2024. Og dette ble gjort av partene. Da Stortinget behandlet jordbruksavtalen, sa Stortingsflertallet Regjeringen skulle legge fram en ny sak for Stortinget om beregning av sammenligningsinntekt innen februar 2025.

Det var særlig to elementer det har vært uenighet og mye diskusjon om:

- Hvordan avsetningen til investeringer i avskrivbare driftsmidler skal beregnes, herunder også om det skal regnes en realavkastning på all egenkapital
- Om sammenligningsinntekta skal normeres, og evt. hvor høy normeringsfaktoren skal være.

En nærmere forklaring rundt disse punktene er gjort i vedlegg til dette hefte.

Det siste avtroppende Landbruks- og matminister Geir Pollestad gjorde før SP gikk ut av regjeringen, var å legge fram Meld. St. 10 (2024-2025) «Prinsipper for tallgrunnlag m.m. i jordbrukspolitikken». Her vises det til en avtale inngått av 5 partier (AP, SP, Krf, Venstre og Pasientfokus) om legge prinsippene for tallgrunnlag slik det ble brukt i jordbruksoppgjøret 2024 til grunn med unntak av at timetallet i et familieårsverk skulle reduseres ned til 1700 timer i 2027 (reduisert timetall, øker antall familieårsverk og reduserer årsresultatet per familieårsverk). Meldinga fikk flertall ved stortingsbehandlingen og ble lagt til grunn av partene ved jordbruksoppgjøret 2025.

### 3.1.4 Sammenligningsinntekt

Beregning av sammenligningsinntekt for 2025		
	Totalkalkyle for aktive jordbruksbedrifter: Sum alle inntekter og kostnader fra alle jordbruksforetak	Mrd. kr. fam.årsv
	Produksjonsinntekt (korn, grønt, melk, kjøtt)	47,7
+	Produksjonstilskudd	21,5
-	Produksjonskostnader (drøff, gjødsel, forsikring etc.)	32,1
-	Leiekostnader (jord, kvote, arbeid)	5,7
-	Kapitalslit/avskrivninger	7,8
=	<b>Driftsoverskudd</b>	<b>23,6</b>
-	Rente på lån	4,2
=	<b>Årsresultat</b>	<b>19,4</b>
/	Familieårsverk	32 150
=	<b>Årsresultat pr familieårsverk</b>	<b>603 100</b>
+	Innt.effekt jordbruksfradrag	50 900
=	<b>Årsresultat per fam.årsvinkl. effekt jordbr.fradrag</b>	<b>654 000</b>
-	Avsetning til investeringer i avskrivbar kapital	77 700
=	<b>Års.res. Etter avstning</b>	<b>576 300</b>
+	Normeringsfaktor 20 %	115 300
=	<b>Sammenligningsinntekt per fam.årsverk</b>	<b>691 600</b>

Totalkalkylen for aktive jordbruksbedrifter står svært sentralt i jordbruksforhandlingene. En rekke tall fra denne inngår i beregning av den økonomiske ramma for jordbruksoppgjørene. Sammenligningsinntekta for bønder skal sammenlignes med gjennomsnittet av alle lønsmottakere fratrukket de 10 prosentene som tjener minst og mest.

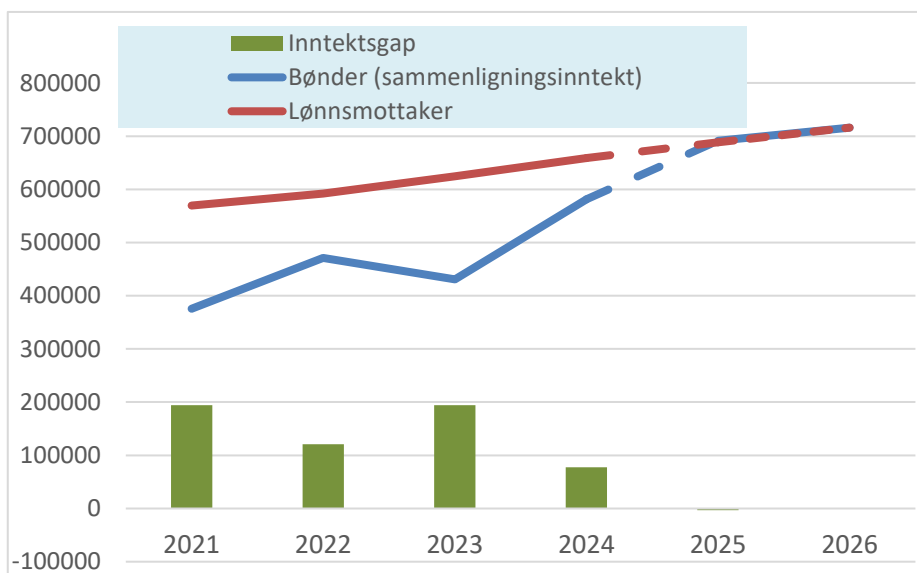
I Totalkalkylen for aktive jordbruksbedrifter normaliseres avlingene. Dermed utjevner man inntektene for tilfeldige avlingsvariasjoner som skyldes været. Det vil bli lite forutsigbart

å være bonde dersom partene i jordbruksforhandlingene skulle øke priser og tilskudd fordi avlingene var dårlig ett år, for så året etter å redusere de hvis avlingene blir gode året etterpå. Alle inntekter og kostnader er avgrenset til «jordbruk», dvs at skog, andre næringer og privat holdes utenom.

I forhold til Totalkalkylen som ble brukt til å måle inntektsutviklingen, er en del prinsipper endret:

- ✓ Det trekkes fra kostnader til jord- og kvoteleie (regnes ikke lenger som internomsetning)
- ✓ Det trekkes fra kostnader til leid arbeid. Innebærer at årsresultatet divideres ut på arbeid kun utført av brukerfamilien (ikke samlet arbeidsforbruk i hele jordbruket som tidligere)
- ✓ Det trekkes fra nominelle rentekostnader på jordbruksgjeld (ikke realrente)
- ✓ Avskrivningene føres etter anskaffelseskost (historisk kost) (avskrivningsgrunnlaget skrives ikke lenger opp med generell prisstigning, og blir derfor lavere)
- ✓ Etterbetalinger føres på utbetalingsåret som i skatteregnskapet (tidligere på opptjeningsåret)

Endringene ble gjort for at tallene i størst mulig grad skal bygge på vanlige regnskapsprinsipper. Det er lagt vekt på at en skal kunne kjenne seg igjen i materialet.

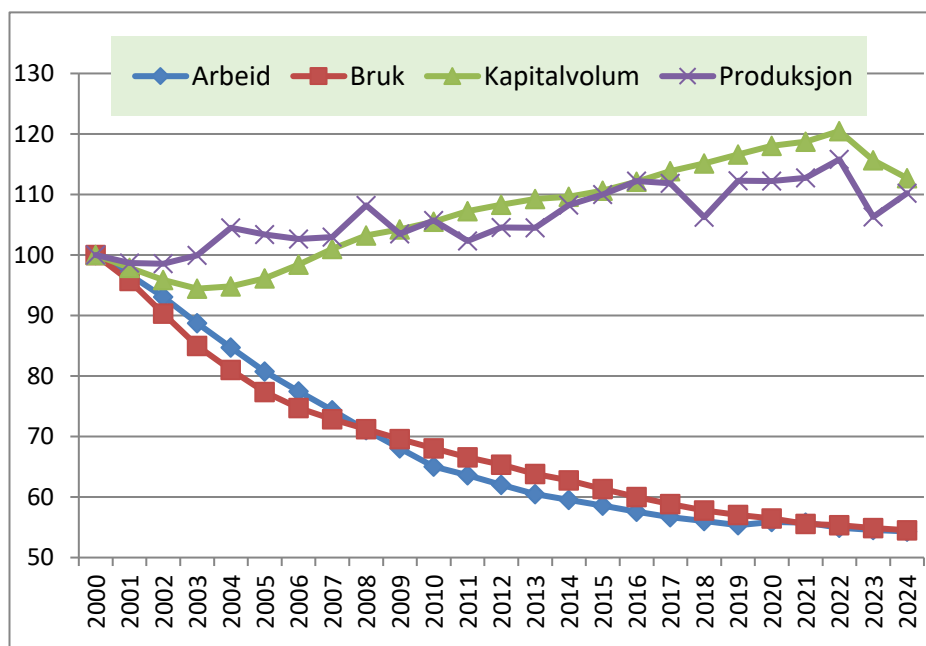


Prognosen BFJ lagde våren 2025 viste at inntektsgapet var tettet. Jordbruksoppgjøret det året la opp til at inntektsgapet skulle bli null i 2026. I sammenligningsinntekta for bønder har en tatt årsresultatet inkludert inntektseffekt av jordbruksfradraget, trukket fra en avsetning til investeringer i avskrivbare driftsmidler og lagt på en normering på 20 prosent (jfr. tabellen på forrige side).

*Inntektsgap og inntektsutvikling gitt oppfyllelse av forutsetningene i jordbruksoppgjøret 2025.*

### 3.1.5 Arbeidsforbruk og familieårsverk

I Norge er lønningene høye. Arbeidskraft er dyrt. Bonden tar derfor i bruk teknologi og erstatter arbeid med kapital. Produksjonsomfanget varierer mye mellom gårder. Det vil også arbeidsforbruket gjøre. For å få sammenlignbare tall med lønnskottakere, må tallene fra jordbrukssektoren divideres ut på arbeidsinnsatsen som er lagt ned. Statistisk sentralbyrå (SSB) gjennomfører jevnlig spørreundersøkelser blant et stort utvalg bønder. I noen av disse undersøkelsene må bøndene oppgi hvor mange arbeidstimer som er lagt ned i gårdsdrifta, av en selv, familien og leid arbeidskraft. Disse undersøkelsene er grunnlaget for å beregne det samlede arbeidsforbruket i jordbruket og antall familieårsverk. Familieårsverk er arbeid utført av bonden selv, ektefelle/samboer, barn og foreldre. Arbeidsforbruket er svært sentralt, fordi det er det eneste tallet som inngår i nevneren i brøken for resultatmålet for inntekt: «Årsresultat per familieårsverk».



Produktiviteten i jordbruket har vært høy, særlig arbeidsproduktiviteten. God produktivitetsutvikling har stor betydning for inntektene til bøndene. Siden årtusen-skiftet har produksjonen økt med om lag 10 prosent. Produksjonen foregår på nesten halvparten som mange jordbruksforetak og med om lag en halvering av arbeidsforbruket. Noe arbeid er erstattet med kapital som har økt med 10 prosent. Jordbruket er blant næringer

med sterkest produktivitetsvekst og har ligget på nivå med oljeindustrien.

### 3.2 Forhandlinger om økonomisk ramme

	Krav	Tilbud	Avtale	Forh. Gevist
2006	1720	580	850	270
2007	2100	720	975	255
2008	3300	1600	2400	800
2009	2200	750	1000	250
2010	1865	750	950	200
2011	2600	1000	1420	420
2012	2205	625	BRUDD	
2013	1970	1020	1270	250
<b>Snitt 2006-2013</b>	<b>2566</b>	<b>1006</b>	<b>1266</b>	<b>260</b>
2014	1500	150	BRUDD (400)	
2015	950	90	400	310
2016	860	90	350	260
2017	1450	410	BRUDD (625)	
2018	1830	1000	1100	100
2019	1920	1000	1240	240
2020			725	725
2021	2114	962	BRUDD	
<b>Snitt 2014-2021</b>	<b>1518</b>	<b>529</b>	<b>954</b>	<b>425</b>
2022	9833	7000	7360	360
2023	6910	3341	4147	806
2024	3930	2620	3015	395
2025	2000	805	1107	302
<b>Snitt 2022-2025</b>	<b>5668</b>	<b>3442</b>	<b>3907</b>	<b>466</b>

Bønder er selvstendig næringsdrivende med ansvar for egen inntekt. Vær og vind påvirker i stor grad inntekta. En forhandler derfor ikke om en garantert inntekt, men om inntektsmuligheter.

Det viktigste, og ofte det vanskeligste i forhandlingene, er å bli enige om ei økonomiske ramme. Den bestemmer hvor store inntektsmuligheter bøndene skal få tilrettelagt kommende avtaleår. Inntektsambisjonene spriker ofte mye mellom partene. Dette gjenpeiles i nivåforskjellene mellom krav og tilbud.

Budsjettnemndas tallmateriale går ikke lenger enn til inneværende år, med unntak av arbeidsforbruket som

prognoseres også ett år fram i tid. Forhandlingene om den økonomiske ramma, skjer for kommende år. For å komme fram til ei økonomisk ramme, må partene anslå hvordan inntektsutviklingen vil kunne bli

enda et år fram i tid. Partene prognoserer derfor selv utviklingen i volum, priser, renter, inntekter for lønsmottakere m.m. for kommende år. De støtter seg da på offentlige kilder som gjør prognoser for utvikling av sentrale økonomiske størrelser, slik som Norges Bank, SSB og NIBIO.

Toll- og importbestemmelser, skatter og avgifter, lover og forskrifter omfattes normalt ikke av forhandlingsretten. Slike saker tas opp ellers i året f.eks. gjennom Statsbudsjettet, kontakt med politikere, embetsverket og forvaltning.

### 3.3 Finansiering av en jordbruksavtale



*Pris på melk settes ikke lenger i jordbruksavtalen. Målprisen er fjernet. Det gir lavere økonomiske rammer.*

Når den økonomiske ramma er klar, må en finne ut hvordan pengene skal tilføres jordbruksnæringa. Dette kalles finansiering av ramma. I prinsippet kan dette skje gjennom økte målpriser, mer tilskudd, eller økt effekt av jordbruksfradraget (skattefradrag) fordi inntektene øker og dermed blir fradraget større. Siden det er færre produkter med målpriser nå enn tidligere finansieres det meste av ramma med tilskudd. I den økonomiske ramma tar partene hensyn til forventet prisutvikling på alle varer uten målpris, selv om disse ikke bestemmes i jordbruksforhandlingene. Fjerningen av mange

målpriser, innebærer isolert sett lavere økonomiske rammer i jordbruksoppgjørene, fordi prisøkningene da skjer utenfor jordbruksavtalen.

### 3.4 Fordeling på tiltak av jordbruksavtalen



*Aksjon foran Stortinget. Jordbruksoppgjøret 2021.*

Neste steg er å fordele målprisøkningen på de ulike målprisproduktene og bevilgningsøkningen over statsbudsjettet på ulike tilskuddsordninger.

Når målprisene skal fordeles er det viktig at partene har god kunnskap om hvilke muligheter som ligger i markedet for å kunne ta ut prisøkninger. Den kunnskapen framskaffes av markedsregulatorene (se kap. 5.2). De kjenner markedet godt og gir jordbruksorganisasjonene råd.

Endringer i tilskudd, dvs. bevilgninger over statsbudsjettet, skjer etterfølgende

kalenderår. De fleste tilskudd utbetales i februar, mens noen utbetales fortløpende sammen med oppgjør for kjøtt- og melkeleveranser. Mer om tilskuddsordninger i kap. 4.

### 3.4.1 Referansebruk

Referansebrukene gir partene grunnlag for å få foreta prioriteringer i jordbruksforhandlingene og vurdere effekter av endringer i virkemidler på ulike produksjoner, bruksstørrelser og områder. Skal noen produksjoner prioriteres fordi f.eks. inntektsutviklingen er svak? Henger noen områder etter inntektsmessig? Bør noen bruksstørrelser prioriteres framfor andre?

For å komme fram til den ønskelige fordelingen på ulike ordninger, bruker partene referansebrukene som BFJ har utarbeidet. Det er 30 referansebruk. De bygger på Nibio sine Driftsgranskinger.

Referansebrukene gir et bilde av hvordan lønnsomheten varierer mellom ulike produksjoner, distrikter og bruksstørrelser. Partene beregner inntektsutslag på referansebrukene av endringer i produktpriser, forventet kostnadsutvikling og tilskudd. Referansebrukene er ikke ment å brukes til å sammenligne inntektsnivå med lønsmottaker. Her beregnes årsresultatet pr familieårsverk uten at en trekker fra en avsetning til investeringer i avskrivbare driftsmidler og det foretas ingen normering.

REF. BRUK		2024 årsv.korr. BB	2025 årsv.korr. CC	2026 Inkl. skatt* D	2026-2025 D-CC	2026-2024 D-BB
1	Melk. 33 årskyr	575 000	720 200	730 600	10 400	155 600
2	Korn. 509 daa	829 500	861 200	874 000	12 800	44 500
3	Sau. 159 vinterfôra	323 100	425 600	450 600	25 000	127 500
4	Melkegeit. 162 årsgaier	637 000	745 300	761 000	15 700	124 000
5	Svin og korn. 53 avlssvin	675 000	742 100	744 300	2 200	69 300
6	Egg og planteprodukter. 6048 høner	950 900	1 079 100	1 097 100	18 000	146 200
7	Poteter 125 daa + korn 295 daa	910 800	953 400	991 300	37 900	80 500
8	29 ammekyr	271 200	336 800	368 500	31 700	97 300
9	46 dekar frukt og bær	828 100	922 100	954 100	32 000	126 000
10	144 dekar grønnsaker + korn	723 300	768 400	818 500	50 100	95 200
11	Fjølfe-slakt og planteprodukter	1 258 400	1 371 300	1 387 500	16 200	129 100

Årsresultat pr familieårsverk inkl. effekt av jordbruksfradraget. Regnskapstall fra 2023 framregnet til 2024 og 2025 med forventet utvikling i priser og tilskuddssatser. For 2026 er jordbruksopp-gjøret 2025 innarbeidet, inkl. forventet utvikling i priser på varer uten målpris, rente og kostnader.



### 3.5 Jordbruksforhandlingenes gang

Jordbruksforhandlingene er en årlig prosess som utad kan synes å være avgrenset til perioden fra kravet leveres i slutten av april til det enten inngås en avtale eller det blir brudd rett før 17. mai. I praksis jobber Norges Bondelag hele året med jordbruksforhandlingene. Arbeidet begynner tidlig om høsten med å forberede materiell for innspill til vårens forhandlinger. Lokallagene bruker vinteren til å studere dette materialet og gi en uttalelse til sitt fylkeslag. Fylkeslagene samordner uttalelsene fra lokallagene til et innspill til forhandlingsutvalget. Høsten og vinteren brukes også til arbeidsgrupper som skal utrede ulike saker som partene ønsker bedre kartlagt fram til neste års forhandlinger. Figuren på neste side viser jordbruksforhandlingenes gang.

## Januar/ februar

- Studie- og høringsarbeid i lokallagene
- Budsjettnemnda intensiver arbeidet med å utarbeide grunnlagsmateriale til årets forhandlinger

## Februar/mars

- Innspill fra lokallagene til fylkeslaget
- Fylkeslaget utarbeider sitt innspill
- Faste utvalg i Norges Bondelag utarbeider sine innspill

## Mars

- Representantskapsmøte i Norges Bondelag- rådgivende organ for forhandlingsutvalget

## April

- Budsjettnemnda ferdigstiller grunnlagsmateriale
- Forhandlingsutvalget utarbeider krav fra Norges Bondelag
- Lage felles krav med Norsk Bonde- og Småbrukarlag= Jordbrukets krav
- Jordbruket leverer sitt krav til staten

## Mai

- Mottar Statens tilbud ca ei uke etter kravet leveres
- Jordbruksforhandlinger
- Avtale eller brudd- siste frist 16. mai
- Ved brudd: Aksjoner

## Juni

- Stortinget vedtar jordbruksavtalen. Ved brudd legges statens tilbud til grunn.

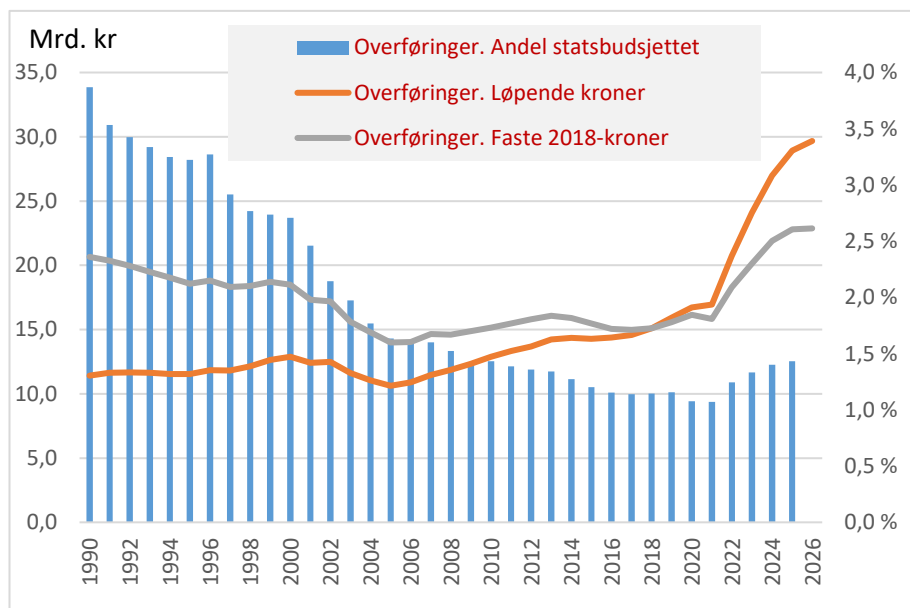
### Spørsmål til diskusjon

- 1) Jordbruksforhandlingene omtales spøkefullt som «vårens vakreste eventyr»
  - a. Hva forhandles det om, og hva forhandles det ikke om?
  - b. Når trer endringer i målpriser og tilskudd i kraft?
- 2) Diskuter fordeler og ulemper med dagens system med årlige jordbruksforhandlinger.
  - a. Hva er alternativet til jordbruksforhandlinger?
  - b. Blir bøndernes påvirkningskraft større eller mindre med et annet system?
- 3) Hva består grunnlagsmaterialet til jordbruksforhandlingene av?
- 4) Hva menes med resultatmålet «Årsresultat pr familieårsverk?»
  - a. Hva er et årsverk?
  - b. Hva er et familieårsverk



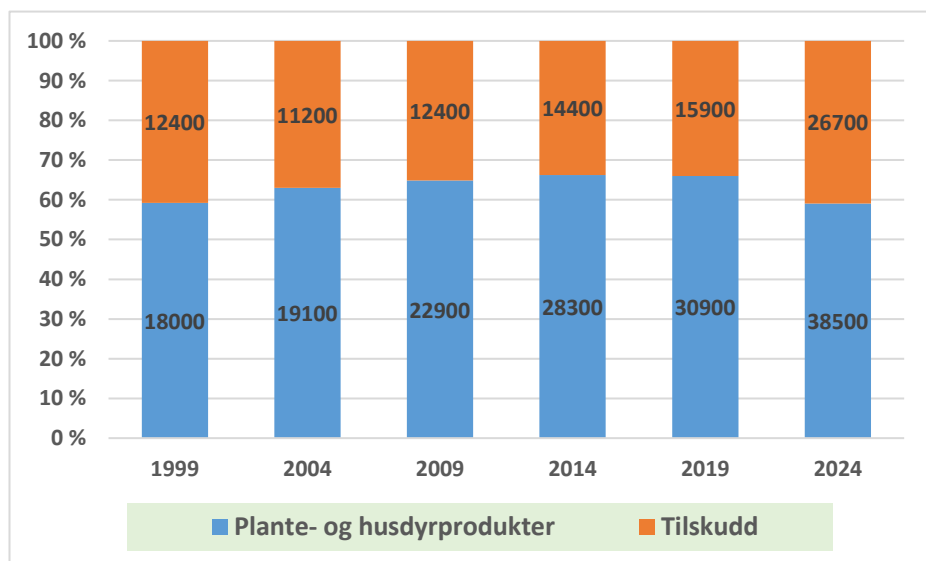
## 4 Økonomiske virkemidler

For å nå politisk fastsatte mål, kan myndighetene bruke gulrot eller pisk. I dette kapittelet skal vi se på gulrøttene, dvs. de økonomiske virkemidlene. Pisken kommer vi tilbake i kapitelet om de juridiske virkemidlene. Begge metodene vil påvirke adferden og tilpasninger bønder gjør.



I 2026 utgjør budsjettmidlene over jordbruksavtalen 30 mrd. kroner. Det tilsvarer 1,4 % av statsbudsjettet. Selv om andelen har gått noe opp fra 2021, var andelen langt høyere tidligere. I løpende kroner holdt overføringene seg tilnærmet uendret fra 1990 til 2005. Fra 2005 til 2021 økte de noe, men realverdien holdt seg om lag uendret. I 2022 eksploderte kostnadsveksten i jordbruket. Fra da har overføringene økt mye, og mer enn den generelle prisveksten.

Utvikling i budsjettoverføringer (tilskudd) til jordbruket.

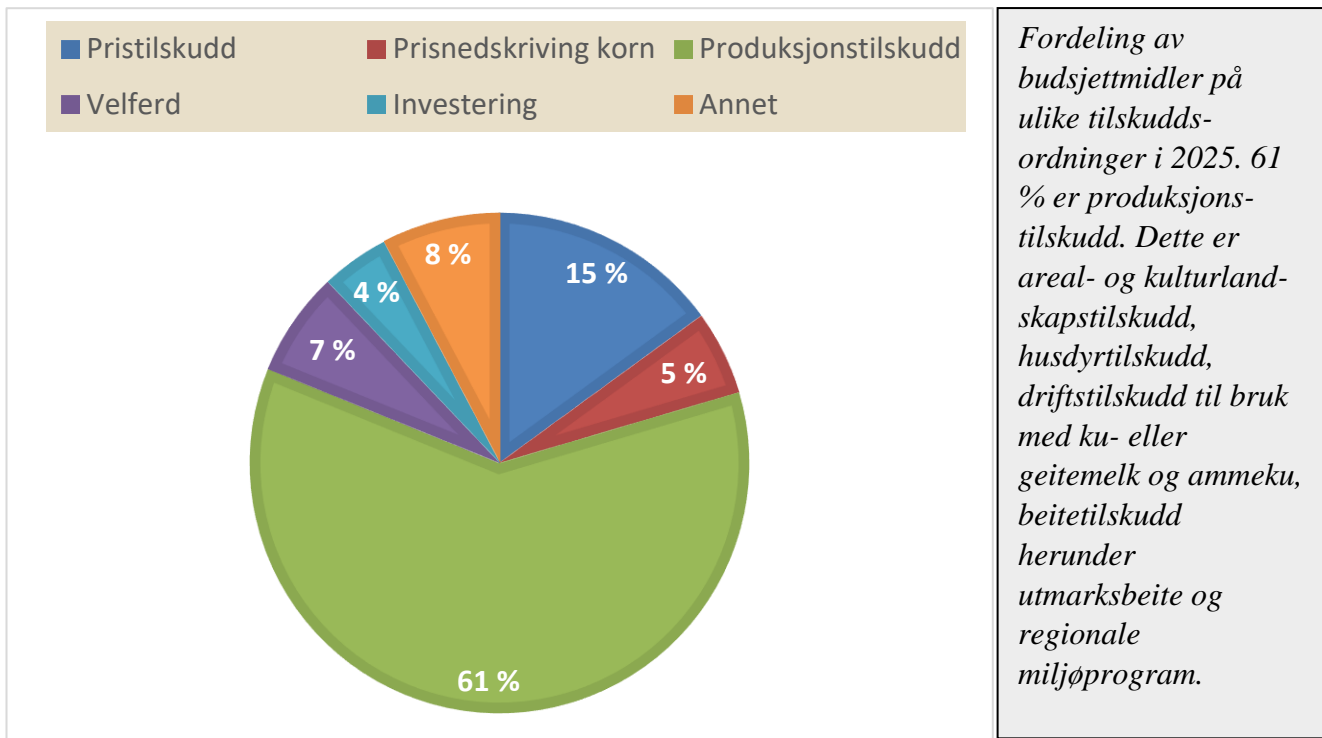


Produksjonsinntekter fra plante- og husdyrprodukter og tilskudd til jordbrukssektoren. Mill. kr. Kilde: Budsjettnemnda for jordbruket

Pris er også et viktig økonomisk virkemiddel. Prisen bonden får for sine produkter påvirkes av tilbud, etterspørsel og kjedemakt. Tollvernet (se kap.2.1) gir mulighet for å holde en høyere pris i Norge enn ellers.

Bøndernes produksjonsinntekter (pris og produsert mengde) økte mye fra 2004 til 2014, men var mindre fram til 2019, for deretter å øke vesentlig fram til 2024. Sum tilskudd var om lag uendret fra 1999 til 2009,

økte noe neste 10-året, med sterk vekst fram til 2024. Andelen av inntekta fra markedet økte da fra under 60 prosent i 1999, til 66 prosent i 2014 og 2019, for så å gå tilbake til om lag samme nivå i 2024 som ved årtusenskiftet. Det siste skyldes at veksten i tilskudd har vært enda sterkere enn prisveksten siste 5-års periode.



#### 4.1 Kanaliseringpolitikk

Over 90 prosent av jordbruksarealet i Norge brukes til korn eller gras. Norge er blant landene i verden med lavest selvforsyning. Likevel har landbrukspolitikken vært innrettet for å maksimere den totale produksjonen av plante- og husdyrprodukter i Norge. Gjennom relativt høy kornpris og arealtilskudd, har en gjort det økonomisk attraktivt for bønder med gode dyrkingsforhold å dyrke korn. Dette omtales som kanaliseringpolitikken. Samtidig har mange blitt deltidsbønder med lønnet arbeid utenfor bruket,



*Sørums i Akershus. God kornjord, men også godt egnet til grasproduksjon, slik tilfelle var før 1970.*



*Vingelen i Hedmark. 700 moh. og kort vekstsesong gjør det bare mulig med grasproduksjon.*

**Påstand:** Om det ble lagt mer til rette for å produsere melk, storfekjøtt og sau på flatbygdene, ville produksjonen i distriktene blitt utkonkurrert. Samtidig ville produksjonen av korn gått ned, fordi kornarealene på flatbygdene ville måtte erstattes med gras. Husdyrproduksjonen ville foregått på mer importerte kraftfôrråvarer enn i dag.

## Fordeler/ulemper med kanalisering

- Stor produksjon
- Bedre beredskapsevne
- Bosetting i distriktene
- Landbruk over hele landet
- Ikke gjengroing i distriktene
- Økt innenlandsk frakt
- Erosjon, åpen åker
- Husdyrgjødsel. P-overskudd i distriktene
- Ensidig kulturlandskap med lite beitedyr i befolkningstett område



www.bondelaget.no

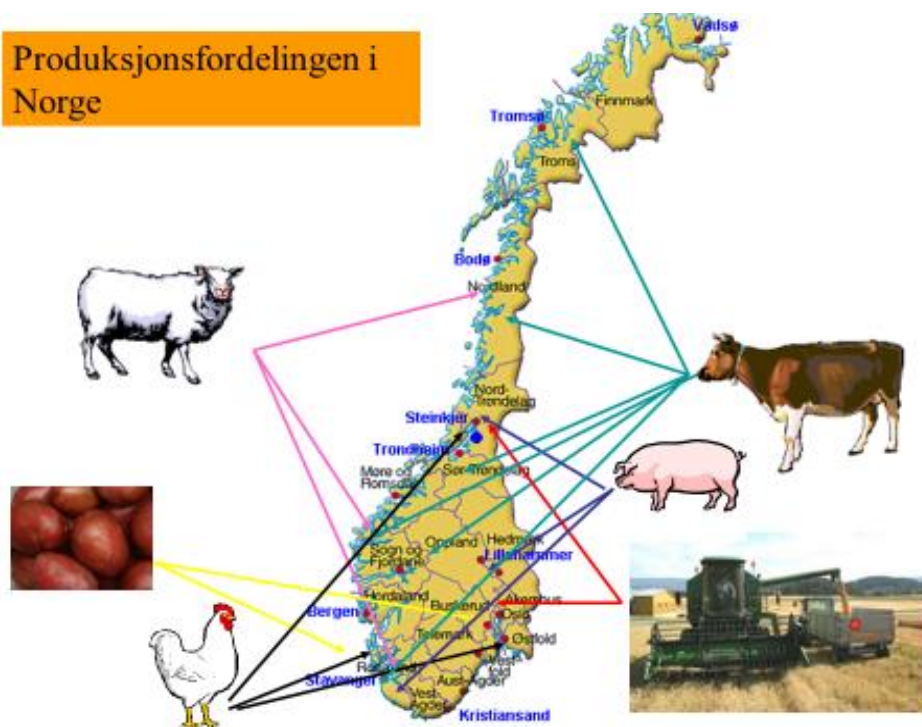


eller de har korn i kombinasjon med fjørfe eller gris eller annen virksomhet med grunnlag i gårdens ressurser. Kanaliseringspolitikken har vært en sentral del av landbrukspolitikken siden 50-tallet.

Kornprodusentene produserer både matkorn og fôrkorn. I et normalår går 85-90 prosent av kornet til kraftfôr. For at husdyrprodusentene og mølleindustrien ikke skal få for høye kostnader, skrives noe av kornprisen ned med et prisnedskrivingsstilskudd som går til bedrifter som produserer kraftfôr og matmel. Da blir det lønnsomt for husdyrprodusenter i kornområdet å levere

kornet til møllene, for så å kjøpe tilbake ferdig kraftfôr, framfor å lage kraftfôr selv av eget korn. Prisnedskrivingsstilskuddet sammen med frakttilskudd sørger for at f.eks. svineprodusenten på Jæren betaler om lag det samme for kraftfôret som svineprodusenten midt i Østfolds kornkammer.

### Produksjonsfordelingen i Norge



*Et delmål under målet «landbruk over hele landet», er å sikre en geografisk produksjonsfordeling.*

Bøndene har tilpasset seg kanaliseringspolitikken.. Kornproduksjonen foregår derfor i de områdene som er best egnet for dette, dvs på flatbygdene på Østlandet og i Trøndelag. De grasbaserte husdyrproduksjonene er kanalisert til distriktene. I Østfold dyrkes det korn eller hagebruksvekster på 85 prosent av jordbruksarealet, mens i Møre og Romsdal brukes over 95 prosent av arealet til grasproduksjon.

I kanaliseringspolitikkenes gullalder på 50, 60 og 70-tallet gikk ca. 1 mill. dekar over fra gras til korn på Østlandet. Hittil i dette årtusenet er om lag

halvparten av dette kornarealet enten lagt tilbake til gras, annen produksjon eller blitt bygd ned av bl.a. veger, jernbane, næringsbygg og boliger.

## 4.2 Hvorfor gi tilskudd?

### 4.2.1 Nå landbrukspolitiske mål

Ulike tilskuddsordninger innrettet mot bønder, utgjør brorparten av de økonomiske virkemidlene. Både størrelse på og innretning av de økonomiske virkemidlene utgjør det viktigste verktøyet for å nå mange av de landbrukspolitiske målene. Muligheter for måloppnåelse gjennom å ha bøndene «på lag», er en viktig begrunnelse for at Staten bevilger tilskudd.

### 4.2.2 Betaling for produksjon av fellesgoder



*Storfe på jobb i produksjon av vakkert, åpent kulturlandskap*

Norsk landbruk er opptatt av å forsyne forbrukeren med sunne, trygge og smakfulle matvarer. Men landbruket produserer mer enn bare mat. Et aktivt og mangfoldig landbruk gir samfunnet mange fellesgoder. For eksempel et vakkert kulturlandskap, stort biologisk mangfold, spredt bosetting, matberedskap og matsikkerhet. Fellesgodene kjennetegnes ved at de ikke er omsettbare i et marked. For å sikre samfunnet et ønsket omfang av fellesgoder, må et land føre en aktiv landbrukspolitikk med

målsettinger for fellesgodene. Det må også være politisk vilje til å sette inn effektive virkemidler for å nå målene. Å piske noen til å produsere fellesgoder, er ikke hensiktsmessig. Derfor bruker Staten gulrot i form av tilskudd for å få bøndene til å utføre denne tjenesten for samfunnet.

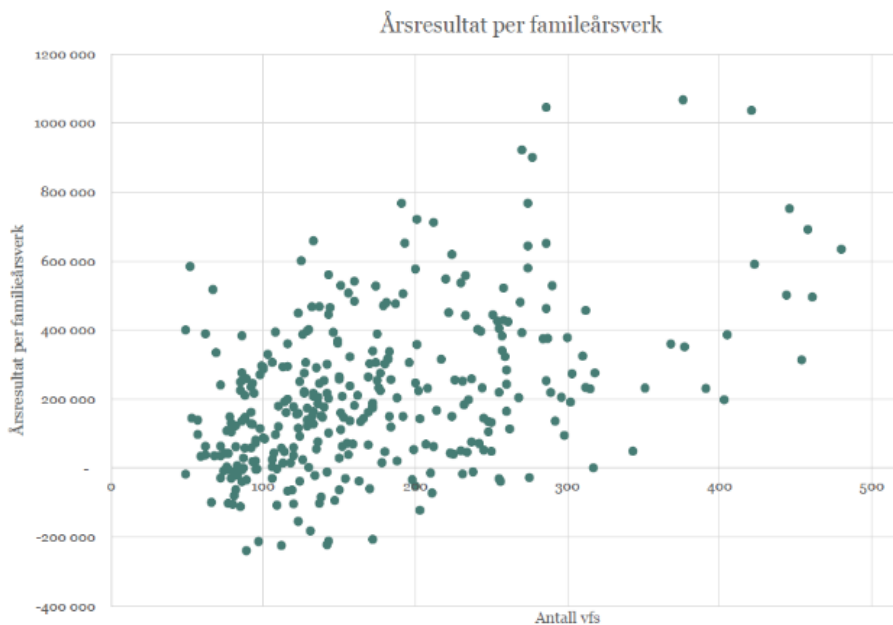
### 4.2.3 Fordelingspolitikk – utjevne inntektsforskjeller

	Produksjon	Distrikt	Størrelse
Husdyrtilskudd	X	(X)	X
Tilskudd til små/mellomstore melkebruk	(X)		X
Driftstilskudd. Melkeku, geit, kjøttfe	X	X	X
Arealtilskudd	X	X	(X)
Kulturlandskapstilskudd			
Distriktstilskudd (kjøtt, melk, egg, grønt, potet)	X	X	
Grunntilskudd. Geitmelk, sau/lam, kje	X		
Fraktilskudd	X	X	
Avløsertilskuddferie og fritid	X		X
Beitetilskudd	X		
Tilskudd til økologisk landbruk	X		
Investeringsstilskudd	(X)		(X)

*De største tilskuddsordningene. Disse har differensierte satser etter enten produksjon, distrikt eller størrelse på besetning eller areal.*

Fordelingshensyn er en annen viktig begrunnelse for tilskudd. I Norge er man opptatt av å legge til rette for et samfunn med relativt små inntektsforskjeller. Det gjelder både mellom yrkesgrupper og innad i yrkesgruppene.

Stortinget har mål om at inntektsnivået til bønder skal være jamstilt med lønns-mottakere (se kap. 3.1.2). For at inntektene til bønder skal bli tilfredsstillende og



Variasjon i årsresultat mellom ulike bruk med sau i 2023.  
Kilde: Nibio driftsgranskinger.

inntektsmulighetene attraktive for å få rekruttering til yrket, bevilger Staten tilskudd. Dersom noen grupper av bønder tjener mindre enn andre, kan man stimulere de som tjener minst med tilskudd. På denne måten bidrar tilskuddene til å jevne ut inntektsforskjeller i jordbruket. Likevel, det store forskjeller i inntektsnivå mellom ulike produksjoner. Det er også store forskjeller mellom bønder med samme produksjon og omfang, avhengig av valg og tilpasninger bonden gjør.

For å få tilskudd må bøndene årlig sende søknad til staten. De må oppfylle ulike krav som stilles. Uten tilstrekkelig med

budsjettmidler vil det ikke være mulig å oppfylle de landbrukspolitiske måla som Stortinget har

vedtatt. Politikerne har bestemt at vi skal ha et landbruk over hele landet med både mindre og større gårdsbruk. Derfor er noen tilskudd differensiert etter geografi for å utjevne for ulike produksjonsforhold. Landet er delt inn i ulike soner. Sonene varierer fra ordning til ordning. Arealtilskuddet har 8 soner, distriktstilskudd melk 10 soner og distriktstilskudd kjøtt 5 soner. Andre

## Produksjoner



## Områder



## Størrelse



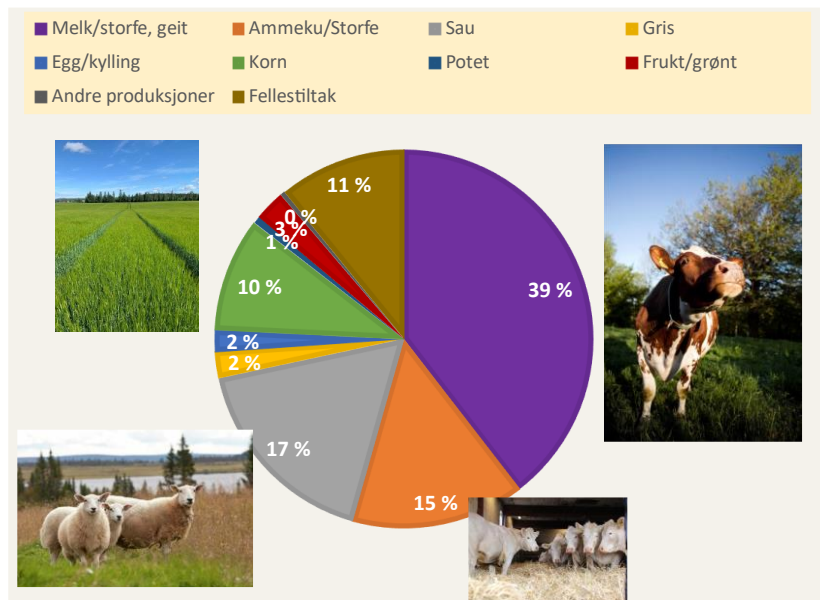
Mye av landbrukspolitikken handler om inntektsutjevning mellom produksjoner, områder og bruksstørrelser.

ordninger har høyere satser for de første dyrene eller dekkarene, slik at smådriftsulemper utjevnes. Smådriftsulemper oppstår fordi mindre bruk har mindre produksjonsvolum å fordele investeringer og faste kostnader ut på. Det foretas også utjevning mellom produksjoner, f.eks. ulike arealsatser for gras, korn, potet eller grønnsaker. Det er derfor etablert et sett av tilskuddsordninger der hver ordning har en eller flere utjevningdimensjoner i seg.

Påstand: Inntektsutjevning er helt sentralt for å utnytte jord- og beiteressursene. Hadde man ikke foretatt en aktiv utjevningpolitikk, ville vi hatt færre gårdsbruk, lavere produksjon og en sentralisering av produksjonen til de beste dyringsområdene. Gjennom tilskuddsordningene med utjevningseffekt, stimulerer man til å nå det overordnede målet om et landbruk over hele landet.

Når man nå har få produkter med målpris, påvirker jordbruksforhandlingene i mindre grad den økonomiske utviklingen for bøndene. Det gjør det vanskeligere å politisk styre inntektsutviklingen. Det blir da også vanskeligere å gjøre treffsikre inntektsutjevninger i jordbruksoppgjøret.

### 4.3 Utjevning mellom produksjoner



Fordeling av overføringer i 2025 på ulike produksjoner.

Bøndene henter i gjennomsnitt ca. 2/3 av inntektene fra markedet og 1/3 fra tilskudd. Det varierer mye mellom de ulike produksjoner hvor gode forutsetninger de har for å kunne hente ut inntekter fra markedet. Produsenter av frukt, bær og grønnsaker tar ut det meste av inntektene sine i markedet. De kraftfôrbaserte produksjonene henter en langt større andel av inntekta i markedet enn de grovfôrbaserte produksjonene. Dette skyldes bl.a. at gris, høns og kylling er lite arbeidskrevende pr produsert kg kjøtt sammenlignet med sau og storfe. I tillegg påvirkes de kraftfôrbaserte



Løk er en markedsorientert produksjon der tilskudd utgjør en liten andel av inntekta.

produksjonene lite av klima, topografi og arrondering. De grovfôrbaserte produksjonene er dessuten i hovedsak lokalisert til distriktene, som ofte er et godt stykke fra markedene. Der utnytter de beite- og utmarksarealer. Her gjør disse produksjonene et viktig arbeid knyttet til produksjon av fellesgoder for samfunnet, som bosetting og kulturlandskap.

I 2025 fikk de grovfôrbaserte produksjonene over 70 prosent av budsjettmidlene til jordbruket. Melkebøndene fikk den største andelen. De kraftfôrbaserte produksjonene fikk under 5 prosent, mens plante-produksjoner fikk litt under 15 prosent. Resten gikk til fellestiltak.



Påstand: Dersom den norske forbruker i mindre grad etterspør kjøtt og melkeprodukter, blir grasarealer overflødig og mer av kostholdet blir basert på import.

## 4.4 Utjevning mellom områder

Norge er et langstrakt land med store forskjeller i klima og produksjonsforhold. Den politiske begrunnelsen for å jevne ut inntekt mellom områder er todelt:

- Klimatiske forhold
- Avstand til den man leverer produkter til og kjøper tjenester fra.

### 4.4.1 Klimatiske forhold

Sammenlignet med andre land begrenser det kjølige klimaet både avlingsnivå og hva vi kan dyrke her



til lands. Samtidig er det også store klimatiske forskjeller innenfor landets grenser. Det gir store avlingsvariasjoner mellom områder. For at det også skal være mulig å drive landbruk i de mindre klimatisk gunstige områdene av landet, har vi tilskuddsordninger med satsdifferensiering etter hvor i landet produksjonen foregår.

*På Jæren høstes vanligvis tre til fire grasavlinger i vekstsesongen. I Troms og Finnmark og i fjellbygdene høstes én til to avlinger.*

### 4.4.2 Avstand

Avstandene er store i Norge. Noen produsenter ligger i nærheten av mottaksanlegg, andre lenger unna.

De viktigste tilskuddsordningene for å utjevne for avstand er:

- frakttilskudd (kraftfôr, korn, slaktedyr, egg)
  - For melk er det også en fraktordning, men den finansieres over Pristjevningensordningen og ikke over jordbruksoppgjøret.
- tilskudd til veterinære reiser.

Det samme gjelder avstand til kraftfôrfabrikkene. For å unngå konsentrasjon av jordbruksproduksjonen til områdene nær mottaksanleggene, ønsker man å gi bønder tilnærmet like inntektsmuligheter uavhengig av beliggenhet til mottaksanlegg.

## 4.5 Utjevning mellom gårdsbruk med ulikt driftsomfang

**Påstand:** En landbrukspolitikk som gir muligheter for både små og større gårdsbruk, er en forutsetning for å kunne ha et landbruk over hele landet. Skal man få til dette, må det legges til rette for lønnsomhet både i områdene med mindre gode forutsetninger for landbruksproduksjon og områder med best forutsetninger.

Et annet delmål under det overordnede målet om «Landbruk over hele landet» er «Et mangfoldig landbruk med en variert bruksstruktur». Begrepet «bruksstruktur», knytter seg til størrelsen på gårdsbrukene.



*Kostnadene pr kg honning produsert synker med antall bikuber en har*

Alle har ikke mulighet til å vokse seg stor. Gårdens ressursgrunnlag setter begrensninger, og i mange tilfeller gjelder dette arealet. Jordteigene på foretaket kan være mange og små, ligge langt fra hverandre, være bratte og ha urasjonell utforming. Skal man utvide drifts-omfanget, blir det behov

for mer areal. Det kan være store avstander til nærmeste tilgjengelige areal. Det man tjener på stordriftsfordeler inne i fjøset, kan bli spist opp av økt arbeidsforbruk ved transport av møkk ut fra driftssenteret og får inn til driftssenteret fra arealer som ligger langt fra driftsbygningen.

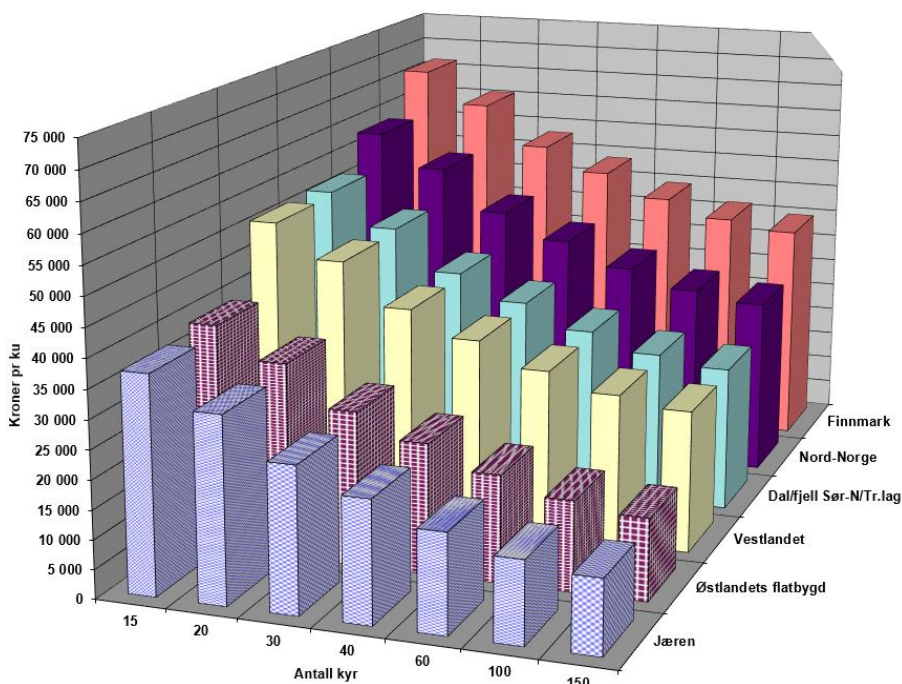
Det er stordriftsfordeler i produksjonen av landbruksvarer. Kostnaden pr produsert enhet synker jo flere enheter av varen foretaket produserer. Et bruk som produserer 300 tonn med poteter, har lavere kostnader pr tonn de produserer enn et bruk som produserer 30 tonn med poteter. Stordriftsfordelene knytter seg særlig til arbeidsforbruk, men også at en kostbar investering utnyttes bedre ved større produksjon. Stordriftsfordelene avtar med størrelsen på foretaket.



*Det er krevende å drive jordbruk på store gårdsbruk i områder med små, bratte teiger innklemt blant fjell og fjord. Stordriftsmulighetene er mindre her enn på flatene på Jæren, Østlandet og rundt Trondheimsfjorden.*

Investering i ny driftsbygning i landbruket koster mye, og skal avskrives over mange år. Driftsbygningen har som regel liten eller ingen alternativ anvendelse, særlig i distriktene. For at bonden skal ha sikkerhet for å kunne investere i nye bygg, er det viktig med forutsigbare rammevilkår som gir lønnsom produksjon i hele driftsbygningens forventede levetid. Derfor bør det ikke gjøres for store endringer i tilskuddsordninger. Selv om den teknologiske utviklingen gir muligheter for større produksjon til samme arbeidsinnsats som den gamle teknologien hadde, må ikke rammevilkårene svekkes for de som for noen år tilbake investerte i produksjon tilpasset en annen teknologi.

For alle som mottar produksjonstilskudd trekkes det 6000 kroner fra tilskuddssummen, i et såkalt bunnfradrag. Et grunnvilkår for å få tilskudd er at det skal gis til foretak med næringsmessig preg. Bunnfradraget skal skille ut hobby fra næring. Foretak som får utmålt mindre enn 6000 kroner i tilskudd, blir å regne som hobby. Bunnfradraget har en omvendt strukturell effekt, og utgjør relativt sett økonomisk est for mindre foretak som får lite tilskudd.



*Omregnet tilskudd pr melkeku for ulike områder og bruksstørrelser.*

Tilskudd differensiert etter størrelse på produksjonen, har vi særlig for det grovfôr-baserte husdyrholdet. Differensieringen varierer mellom produksjoner.

I planteproduksjonen ble tilskudd differensiert etter størrelse på foretaket tatt bort ved jordbruksopp-gjøret 2014. Nylig er differensieringen gjen-innført for grønnsaker, frukt og bær. Der er det intervaller for satsene (kr/daa) etter hvor stort areal foretaket har. For korn er det satt et tak på

3000 dekar som foretaket kan få arealtilskudd for.

#### 4.6 Velferdsordninger

Det gis tilskudd til:

- ✓ Avløsning ved ferie og fritid
- ✓ Sykdom, fødsel mv
- ✓ Landbruksvikar
- ✓ Tidligpensjon
- ✓ Kollektiv dekning av sykepenger

Husdyra må ha sitt stell 365 dager i året, men bonden trenger som alle andre litt fritid mellom all jobbing. Dyra må alltid ha sitt daglige stell, så bonden trenger også et sikkerhetsnett ved sykdom, fødsel og dødsfall. I onnetidene er også rene planteprodusenter avhengig av å jobbe mye på jordene. Sikkerhetsnettet omfatter derfor også disse produsentene i vekstsesongen.

Ca. 7 prosent av jordbruksavtalen brukes på 5 ulike velferdsordninger. De er spesielt viktig for rekruttering til næringa og likestilling. De bidrar ikke bare til bondens velferd, men også til god dyrevelferd.

**FOR FULLSTENDIG OVERSIKT OVER ALLE TILSKUDD, VISES DET TIL AVTALEGUIDE. Se [www.bondelaget.no](http://www.bondelaget.no)**

#### 4.7 Skatt, jordbruksfradrag og jordbrukskonto

Bønder får et skattefradrag på næringsinntekta, kalt jordbruksfradrag. Dette ble innført som en kompensasjon for en kraftig prisreduksjon til bøndene ved årtusenskiftet for å få ned grensehandelen. Jordbruksfradraget er senere utvidet flere ganger.



Jordbruksfradraget er utformet med 100 prosent fradrag for de første 95.800 kroner i næringsinntekt. Deretter gis det et fradrag på 38 prosent, opp til ei næringsinntekt på 372.247 kroner. Det gir et samlet fradrag på 200.850 kroner. Med 22 prosent skatt, blir den maksimale skatteletten 44.187 kroner.

Fra 2025 innføres det også en jordbrukskonto. Denne kan sammenlignes med tømmerkontoen i skogbruket. I år med høye inntekter kan bønder sette av midler på en «jordbrukskonto» i regnskapet sitt for å jevne ut inntekter mellom år. Jordbrukskontoen er ikke en bankkonto, men en regnskapspost som kan reguleres opp eller ned med gode eller dårlige inntektsår. I dårlige år tar en i regnskapet til inntekt avsetninger på kontoen. På denne måten vil bønder kunne få utsatt skatt og unngå toppskatt. I dårlige år kan tidligere overskudd også gi større grunnlag for pensjon enn uten kontoen.

### Spørsmål til diskusjon

- 1) Hva er kanaliseringpolitikk og hvorfor har den stått sentralt i landbrukspolitikken i Norge?
- 2) Hvorfor gis det tilskudd til landbruket?
- 3) Hvordan utformes tilskuddsordninger for å nå de landbrukspolitiske målene?
- 4) Gi eksempler på tilskuddsordninger som bidrar til å nå målet om landbruk over hele landet?



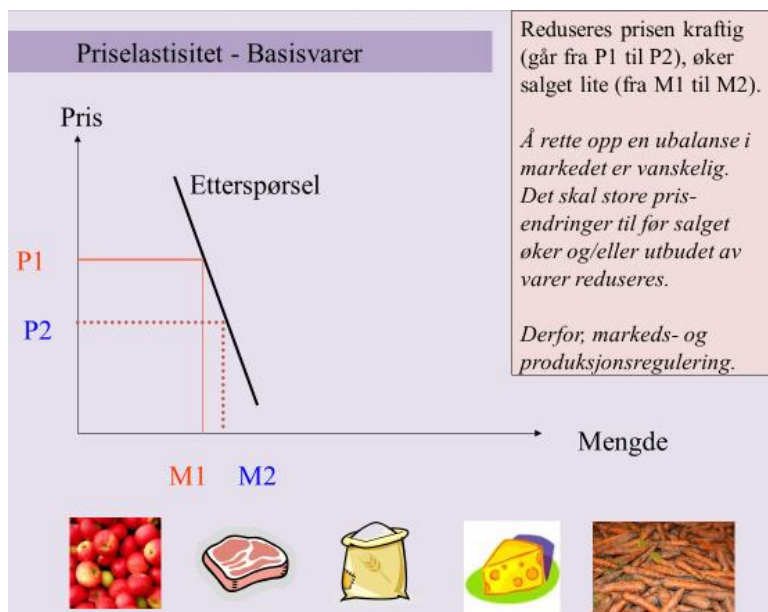
## 5 Markedsordninger

### 5.1 Hvorfor regulere markedet?

Særtrekkene ved matproduksjonen gjør at Norge, EU og de fleste andre utviklede land har etablert systemer for å regulere markedet for landbruksvarer. Markedsreguleringssystemene fungerer som et sikkerhetsnett for bonden. Uten systemene kan prissvingningene bli store med risiko for konkurser.

Bøndene er avhengig av en velfungerende verdikjede for å få varene sine fram til forbruker. Flere regjeringsoppnevnte utvalg har konkludert med at verdikjeden ikke fungerer optimalt, med uklare kontrakter, og for lite åpenhet og informasjon. Vi ser at mye makt er flyttet til de tre dagligvarekjedene, som integrerer seg stadig nærmere bonden. Vi fikk derfor en lov om god handelsskikk i 2020. Loven er pr nå under behandling for endringer.

Å produsere mat er en langsiktig biologisk prosess, og nettopp derfor er det vanskelig å gjøre raske tilpasninger av produksjonen etter svingninger i markedet. Kornproduksjonen er blant produksjonene som svinger mest avhengig av værforholdene. I tørkeåret i 2018 ble det produsert om lag halvparten så mye korn som i et vanlig år, mens rekordåret 2022 ga nesten dobbelt så høye avlinger som i nevnte tørkeår. I tillegg til at jordbruket er en biologisk produksjon som avhenger av vind og vær, er mange produksjoner langsiktige. Det tar tre år fra kua blir bedekket til kalven blir født, fostret opp, slaktet og biffen ligger i butikken. Når man setter i gang denne prosessen ønsker man å være sikker på at man får solgt varen og ha så forutsigbare rammevilkår som mulig.



I norsk landbruk har vi mange små produsenter spredd over hele landet. Det finnes ingen drivkrefter for at produsentene hver for seg sørger for et marked i balanse. De fleste jordbruksvarer har lav priselastisitet. Det betyr at selv store prisendringer slår lite ut på etterspørselen og dermed solgt kvantum. Lav priselastisiteten skyldes at mat dekker et basisbehov.

For å holde volumet på matproduksjonen mest mulig stabil, har Norge og mange andre land etablert systemer for å regulere markedet for landbruksvarer. Hensikten er å unngå store prissvingninger. Mange land har løst dette ved å etablere store offentlige lagre for korn og ris. I Norge har vi etablert markedsordningene som gir bonden sikkerhet i å få solgt det som produseres til tilnærma lik pris uavhengig av hvor i landet varen produseres og hvor mye foretaket produserer.

Formålet med markedsordningen:

- Sikre markedsbalanse, og iverksette reguleringstiltak
- Sikre at målprisene vedtatt i jordbruksavtalen oppnås i markedet når det er markedsbalanse
- Bidra til like priser over hele landet
- Sikre avsetning på produktene
- Sikre stabile forsyninger til noenlunde lik pris

## Hvorfor regulere markedet ?

- Norsk landbruk består av mange og små produsenter over hele landet
- Ingen drivkrefter for at produsentene hver for seg sørger for balanse i markedet
- Jordbruk er en biologisk produksjon, avhengig av vær og vind
- Lange ledetider = tar tid å endre produksjonen
- Selv store prisendringer har relativt liten virkning på etterspørselen
- Om prisen faller påvirkes ikke forbruksmønsteret nevneverdig. Skyldes at mat dekker et basisbehov

Sammen med importvernet legger markedsreguleringa grunnlaget for at produsenten skal kunne ta ut målprisene framforhandlet i jordbruksforhandlingene eller den planlagte engrosprisen (PGE) som markedsregulator har satt. Du finner mer informasjon om PGE

på Nortura og Norsk Melkeråvare sine hjemmesider.

### 5.2 Bønder balanserer markedene



Norge skiller seg fra andre vestlige land ved at næringa påtar seg det økonomiske ansvaret for overproduksjon. De har da fått ansvaret for å gjennomføre regulering av produksjonen. Dette kalles markedsbalansering. Reguleringen skjer gjennom bøndernes egne bedrifter (landbrukssamvirkene); Tine (melk), Nortura (kjøtt og egg) og Felleskjøpet (korn). Disse betegnes som «markedsregulator».

Bøndene trekkes en omsetningsavgift på produktene de leverer. Den brukes for å dekke kostnader ved markedsregulering.

Omsetningsavgifta trekkes alle uavhengig av om man leverer til markedsregulator eller ikke. Det gjøres fordi alle bønder har like stor nytte av at markedet er i balanse. Beslutningsmyndigheten ligger hos Omsetningsrådet. Alle markedsregulatorer kontrolleres av Landbruksdirektoratet gjennom Omsetningsrådet. Grøntprodusenter trekkes ikke omsetningsavgift. Her settes det av en bevilgning over jordbruksavtalen, se også kap. 5.6.

**Påstand:** Det norske markedsreguleringssystemet er et kostnadseffektivt system. Som eier av samvirkene og fordi de betaler omsetningsavgift, ønsker bonden billigst mulig regulering. Reguleringen gir forbrukeren stabile priser.

#### Avsetningstiltak (utover pris og utkjøpsordninger):

- Transportstøtte mellom overskudds- og underskuddsområder.
- Lagring mellom overskudds- og underskuddsperioder. F.eks. fryse inn ribbe til jul.
- Billigsalg, kampanjer
- Til fôr og andre produkter utenfor matvarekjeden
- Destruksjon

Det finnes en rekke «verktøy» som i vekslende grad benyttes til å regulere markedet. Prisfastsetting skal være hovedvirkemiddelet for å unngå permanente overskudd.

I situasjoner med overskudd vil det være et mål å redusere tilførselen av varer til markedet for å unngå enda kraftigere prisfall. I 2018 ble det vedtatt å bruke omsetningsavgiften på gris til å kjøpe ut produsenter med purker. Produsentene

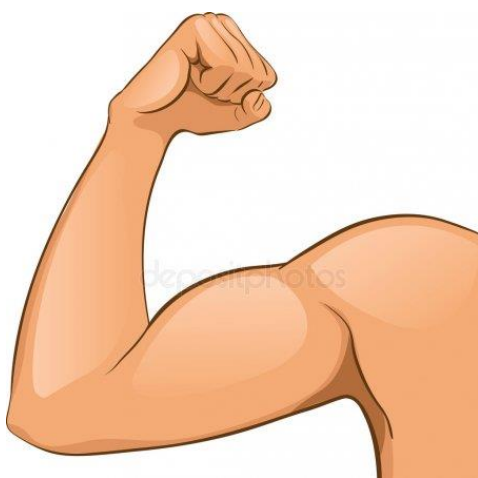
måtte avslutte svineholdet, og kunne ikke starte opp ny produksjon før det hadde gått sju år.



Man skiller mellom strakstiltak som blir satt i verk for å regulere markedet med rask virkning og mer forebyggende tiltak. Omsetningsavgiften for å finansiere merket «Nyt Norge», som skal øke oppslutningen om norsk mat, er et eksempel på langsiktige tiltak.

*Ved underdekning skal markedsregulatorene be myndighetene om redusert toll, slik at import kan dekke opp innenlandsmarkedet for underskuddet av norskproduserte jordbruksvarer.*

### 5.3 Unntak fra konkurranseloven



*Samvirke må ha nok muskler og ha lov til å bruke disse for å gjennomføre jordbruksavtalen.*

I konkurranseloven står det at enhver avtale mellom foretak og samordnet opptreden, er forbudt. Forbudet omfatter samarbeid om priser, markedsdeling og begrensninger i produksjon eller salg. I og med at bønder er selvstendig næringsdrivende med eget foretak, sier konkurranseloven at disse i utgangspunktet ikke har lov til å samarbeide om priser i markedet. Dette gjør de gjennom samvirke (markedsregulatorene) og det er derfor markedsregulatorene er gitt et unntak i konkurranseloven.

Markedsregulatorene spiller en sentral rolle i å gjennomføre vedtak i jordbruksavtalen. For at de skal kunne utføre sin rolle som markedsregulator må de kunne sette prisen i markedet, dvs være prisledende. Da må de ha en dominerende markedsposisjon. Unntaket i konkurranseloven består i at det kan drives markedsdeling og prissamarbeid, samt bruke den dominerende markedsposisjonen, men vel å merke bare for å gjennomføre jordbruksavtalen (landbrukspolitikken).

### 5.4 Balanseringsmodeller

Fram til 2004 avtalte man priser for nesten alle større jordbruksprodukter i jordbruksoppjøret. Disse avtalte prisene var målpriser som bøndene skulle kunne ta ut i et marked i balanse. Målprisene fungerte som maksimalpriser. Nå er de fleste målprisene avvirket, og det skyldes WTO-avtalen (se kap. 2.3.2).

Målprissystemet regnes som prisstøtte i WTO-avtalen. For å overholde forpliktelsene, er melk, alt kjøtt og egg tatt ut av målprissystemet. Med unntak av kylling, er disse produktene omfattet av en markedsordning kalt volummodellen. Den innebærer at regulering av markedet i form av lagring kan gjennomføres, men begrenset til et forhåndsfastsatt volum.

Markedsordningene sikrer avsetning for bondens produkter, gir bonden sikkerhet for pris og demper prissvingninger.

### Målprismodellen

- Målprisen er fastsatt i jordbruksavtalen.
- Markedsregulator har ansvar for å ta ut målpris ved markedsbalanse.
- Omsetningsrådet kan vedta avsetningstiltak for å bringe markedet i balanse.
- Overstiges målprisen, gjøres tilsvarende fratrukk kommende år (styringspris).
- Går målprisen over øvre prisgrense i mer enn to uker setter Landbruksdirektoratet ned tollene.
- I dag har vi målpriser på korn, potet, epler og 10 grøntprodukter

### Volummodellen

- Det fastsettes ingen målpris i jordbruksavtalen, men markedsregulator skal informere om planlagt gjennomsnittlig engrospris et halvår av gangen.
- Reguleringslaget er volumbegrensa.
- Svært begrensa mulighet for reguleringseksport (den blir uansett avviklet fra 2021)
- Tollnedsettelse gis på samme måte som for målprisene.
- Melk, storfe, svin, sau/lam og egg er i volummodellen i dag

### Referanseprismodellen

- Ingen markedsregulator, ingen markedsregulering og ingen er pålagt mottaks- eller forsyningsplikt.
- Det gjennomføres derfor verken avsetningstiltak eller produksjonsregulerende tiltak .
- Det fastsettes en referansepris på engrosprinsnivå utfra forrige avtaleår som grunnlag for å administrere tollvernet.
- Dersom notereingsprisen overstiger øvre prisgrense iverksettes administrativ tollnedsettelse.
- Kylling er i dag i referanseprismodellen. Modellen omtales derfor også som "Kyllingmodellen"



*Kylling produseres på kontrakt som gir mindre behov for reguleringstiltak.*

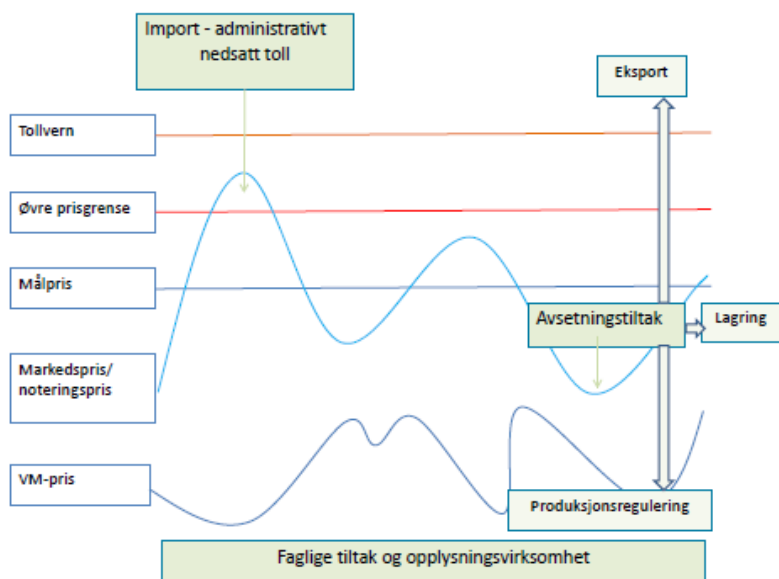
Kylling inngår i den såkalte referanseprismodellen. Her er det ingen markedsregulering, og følgelig heller ingen markedsregulator. Samvirke har derfor heller ikke mottaks- eller forsyningsplikt (se kap. 5.5.3 og 5.5.4). For å ta hensyn til forbrukerne er det satt en referansepris for å sørge for at man får import om de norske prisene blir for høye. Til referanseprisen er det en øvre prisgrense som ligger 10 prosent over referanseprisen som er avgjørende for en eventuell tollnedsettelse.

## 5.5 Samvirkes roller

### 5.5.1 Prisansvar

Markedsregulator har ansvaret for at prisene vedtatt i jordbruksforhandlingene oppnås. De har også ansvar for å ta ut den planlagte engrosprisen de setter. Det forutsettes at markedet er i balanse for at målpris/planlagt engrospris skal tas ut. Målprisen er en teoretisk maksimal pris. Tar man ut høyere pris enn målprisen, settes det en tilsvarende lavere styringspris året etter. Planlagt engrospris er også en teoretisk pris, men det ligger ingen ris bak speilet om prisuttaket skulle bli høyere.

Den faktiske prisen i markedet, kalles noteringspris. Noteringsprisen ligger på engrosnivå i verdikjeden, og er ikke prisen bonden får betalt for sine produkter. Mellom fjøsdøra og noteringspunktet påløper det en rekke kostnader bl.a. frakt, slakting og analyser.



*Målprissystemet. Avtaleåret strekker seg fra 1.7 til 30.6 og vises horisontalt. Tilsvarende systemet for varer i volummodellen med planlagt engrospris.*

Hva er rett målpris eller rett planlagt engrospris? Settes disse for høyt risikerer man en økning i produksjonen, evt. også redusert salg, som over tid kan gi overskudd. Det har ingen hensikt å sette målprisene/planlagt engrospris høyere enn det som er realistisk å oppnå utfra markedssituasjonen. Det har heller ingen hensikt å prise de norske varene så høyt at prisen ligger over importpris pluss toll. Da fører det bare til import og redusert marked for norske varer.

Målprisene fastsettes for perioden 1. juli til 30. juni. Planlagt engrospris fastsettes for et halvår av gangen. Noteringsprisen svinger med tilbud og etterspørsel. Ved overproduksjon, reduseres prisen. Markedsregulator

foreslår markedsreguleringstiltak, som omsetningsrådet kan vedta.

Over målprisen/planlagt engrospris/referansepris ligger en øvre prisgrense. Overstiger noteringsprisen

Den øvre prisgrensa ligger:

- Melk 5 %
  - Kjøtt, egg og korn 10 %
  - Frukt og grønt 16 %
- over målprisen/planlagt engrospris.

den øvre prisgrensa to uker på rad, er det tegn på underdekning. Dvs. at norsk produksjon ikke dekker opp forbrukernes etterspørsel. Landbruksdirektoratet setter da ned tollen og markedet vil dekkes opp med importerte varer. Markedsprisen presses ned. Øvre prisgrense er forbrukernes sikkerhetsnett for å unngå store prisøkninger ved underdekning av norskproduserte varer.

I praksis er det sjelden noteringsprisen går over øvre prisgrense. Markedsregulator prognoserer og følger nøye med markedsutviklingen. De ønsker også å følge sine forpliktelser og anmoder derfor Landbruksdirektoratet om tollnedsettelse før underdekningen blir stor. For grøntprodukter hender det imidlertid at øvre prisgrense overstiges, fordi en ikke har en markedsregulator (Se kap. 5.6).

### 5.5.2 Informasjonsansvar

Et grunnleggende prinsipp i markedsreguleringen, er at ordningen skal være konkurransenøytral. Markedsregulator har både fordeler og ulemper av markedsreguleringsansvaret. Landbrukssamvirket har en dobbeltrolle fordi de på den ene siden er markedsaktører som skal sørge for best mulig pris til sine eiere (bøndene), og på den andre siden er markedsregulatorer som skal sørge for at markedet holder seg stabilt.

De som jobber med markedsregulering i Tine, Nortura og Felleskjøpet plikter å utarbeide markedsprognoser og gjøre priskurver tilgjengelig for alle aktører i markedet på samme tidspunkt som for egen virksomhet. Som markedsregulator må de også bidra til at varestrømmen holder seg så jevn som mulig for å dekke opp etterspørselen gjennom hele året.

### 5.5.3 Forsyningsplikt

Samvirkene plikter å fordele råvarene i tråd med forsyningsplikten, til alle aktører i markedet til lik pris. Tine har til enhver tid plikt til å selge melk til konkurrentene Synnøve Finden og Q-meieriene til samme pris som de selv betaler.. Forsyningsplikten gir mulighet for andre foredlingsvirksomheter å etablere seg selv om de ikke har tilgang til råvare fra egne produsenter. På denne måten reduserer man risiko for disse og overfører den til bøndene.



*Synnøve Finden har ikke egne melkeleverandører. De kjøper all melk til sin produksjon av Tine gjennom forsyningsplikten.*

### 5.5.4 Mottaksplikt

Samvirkebedriftene er forpliktet til å kjøpe bondens produkter selv om bonden vanligvis ikke leverer til samvirke. Mottaksplikten gjelder også om bonden leverer lite eller mye, om avstanden er stor og om markedet er mettet. For korn gjelder mottaksplikten også kjøp av korn fra andre kornmottakere. Det kalles dobbel mottaksplikt. Felleskjøpet må ta imot korn fra andre kornkjøpere til samme vilkår som produsentene. Også egg og smør omfattes av mottaksplikten, men fordi Tine har mindre muligheter til å håndtere et smøroverskudd nå enn tidligere (kan ikke eksportere og kan bare lagre et begrenset volum), er mottaksplikten for smør pr nå under vurdering. Den doble mottaksplikten er i likhet med forsyningsplikten en risikoavlastning for den konkurrerende industrien til samvirke.

**Påstand: Mottaksplikten er avgjørende for at det skal være mulig å drive landbruk over hele landet.**

## 5.6 Markedsregulering for grøntprodukter



Går vi tilbake til forrige årtusen, var samvirkebedriften Gartnerhallen markedsregulator for grøntprodukter. Gartnerhallen fikk etter hvert lav markedsandel. De var ikke lenger prisledende, og maktet altså ikke å sette prisen i markedet som de andre aktørene fulgte. Dermed var de heller ikke i stand til å utføre en effektiv markedsregulering. Nå er det Grøntprodusentenes samarbeidsråd (GPS) som arbeider med administrering av markedsreguleringstiltak i grøntsektoren. I samarbeid med omsetningsleddene arbeider GPS med produksjonsplanlegging og ulike former for markedstilpasning. Gjennom markedsanalyser gir GPS blant annet ukentlige prisanbefalinger for en rekke kulturer innen frukt, bær, grønnsaker og potet.

## 5.7 Produksjonsregulering

Begrepet «markedsbalansering» omfatter både markedsregulering og produksjonsregulering. Markedsregulering vil si at en går inn med tiltak for å regulere tilførsler av produserte varer ut i markedet. F.eks. lagring. Produksjonsregulering vil si at en går inn med tiltak for å regulere produksjonen før varer kommer ut i markedet. Altså unngå at varen blir produsert. En skiller på tvungen og frivillig produksjonsregulering. Eksempel på tvungen produksjonsregulering er kvoter. Dette har vi i melkeproduksjonen. Her bestemmer Staten hvor mye hver melkeprodusent kan produsere årlig i form av en kvote. Kvotesystemet kom allerede i 1983, men er endret flere ganger. Melkekvoteene er både omsettbare og kan leies ut. (se kap. 5.7.1).

### • **Markedsregulering.** Varen er produsert.

- Lagring. Eks overlagre korn, reguleringslager kjøtt. Volummod. Begrensinger.
- Annen anvendelse. Eks Mathvete til fôrhvete. Egg til eggepulver. Poteter til dyrefôr.
- Annet marked. «Spesialmarkeder» (0 toll)
- Destruksjon
- 1 virkemiddel er borte: Eksport med eksportstøtte

### • **Produksjonsregulering.** Unngå å produsere varen

- Frivillig eller tvungen
- Tvungen: Virkemiddel: Kvote.
- Frivillig: Gi en kompensasjon for å ikke produsere.
  - Eks. utkjøpsordninger, utsette innsett, kalveslaktning, førtidsslaktning av høns

Frivillig produksjonsregulering innebærer at produsentene frivillig velger å redusere produksjonen, gjerne i form av en økonomisk kompensasjon. Kompensasjonen finansieres gjennom omsetningsavgifta. Dvs. at det er andre produsenter som dekker kompensasjonen som gis produsenter som går inn på frivillige produksjonsregulerende tiltak.

Inntektene i jordbruket har økt en god del de siste årene, i tråd med et mer ambisiøst inntektsmål som Støre-regjeringen har fulgt opp i jordbruksoppgjørene. I forrige periode med sterk opptrapping av inntektene i jordbruket på siste halvdel av 70-tallet, erfarte man at mange bønder investerte i økt produksjonskapasitet som resulterte i overproduksjon utover på 80-tallet. Det var bl.a. bakgrunn for innføring av melkekvoteene. Det pågår derfor en diskusjon blant bønder om en ikke burde innført produksjonsregulerende systemer nå også for kjøtt- og eggproduksjonen for å hindre en eventuell framtidig overproduksjon med etterfølgende prisfall. Mulige systemer er også utredet, uten at man har kommet fram til noe en ønsker å innføre. Selv om produksjonsregulerende tiltak er gunstig for å få bedre kontroll over tilbudet, er det også flere ulemper knyttet til slike ordninger. Bønder får ikke utnyttet produksjonsapparatet optimalt og får ikke fordelt de faste kostnadene på så stor produksjon som mulig, utviklingsmulighetene på gården begrenses, og det oppstår kostnader for å tilegne seg produksjonsrettighetene.

### 5.7.1 Kvoteordningen for melk

Formålet med kvoteordningen er å tilpasse melkeproduksjonen til hvor mye melk som kan avsettes. Kvoteordningen skal også bidra til å opprettholde både mindre og større melkebruk spredd over hele landet.

Alle som leverer ku- eller geitemelk til et meieri, må ha kvote. Kvoteene er omsettbare innenfor 14 produksjonsregioner. Regionen sikrer geografisk stabilitet i melkeproduksjonen. Ved salg må 40



prosent selges til staten til en fast pris på 4 kr/liter, mens 60 prosent kan selges privat innen produksjonsregionen til markedspris som varierer fra region til region. De Statlige kvotene kan enten selges ut igjen til andre bønder, eller trekkes inn hvis det er behov for å ta produksjonen ned. Det siste har blitt gjort for geitemelkkvoter de siste årene. Det har også enkelte år vært behov for å trekke inn større kvotemengder, f.eks. da forbudet med eksport med støtte inntrådte i 2021. Finansiert med omsetningsavgift kjøpte da Staten ut kvoter til en høyere fastsatt pris.

Kvoter kan også leies ut eller inngå i fellesforetak. Melkeprodusenter som foredler melk selv, f.eks. til ost for et gårdsutsalg, kan produsere utenom kvote. Leverer produsenten mer melk enn kvota tillater, ilegges en overproduksjonsavgift. Kvotene justeres opp eller ned årlig. Det er et øvre tak på 700.000 liter kumelkkvote og 350.000 liter geitemelkkvote pr foretak

Påstand: Kvotesystemet har bidratt til god styring av tilførslene av melk. Dermed har en unngått overproduksjon og har kunnet holde melkeprisen relativt høyt. På den annen side påføres melkeprodusenter som ønsker å starte opp med melk og produsenter som ønsker å utvide produksjonen en betydelig kostnad fordi de enten må kjøpe eller leie mer kvote. Dette gjør det spesielt krevende for de som bygger nye og større fjøs.

### 5.7.2 Produsentråd

Ved jordbruksoppgjøret i 2018 ble det klarlagt at faglagene, dvs. Norges Bondelag og Norsk Bonde- og småbrukarlag, kan, dersom markedsregulator har oppfordret produsentene til å gjennomføre produksjonsregulerende tiltak, oppfordre produsentene til å følge markedsregulators råde. I perioder med overproduksjon av svinekjøtt og storfekjøtt har derfor Norges Bondelag etablert produsentråd med toneangivende bønder. Disse har på ulike måter kontaktet bønder der de blir oppfordret til å ta ned produksjonen i tråd med markedsregulators ønsker. Altså en oppfordring om å delta i en kollektiv dugnad for å bringe markedet i balanse så raskt som mulig. Det vil nemlig alle produsenter være tjent med. Produsentrådene har vist seg å ha hatt god effekt, særlig blant svineprodusenter. Gode markedsinntekter i svineproduksjonen er helt avgjørende for å sikre økonomien siden tilskudd betyr mindre, jfr. kap. 4.3.

### 5.7.3 Prisutjevningsordningen for melk

Prisutjevningsordningen for melk (PU) er en solidarisk ordning som skal sørge for at alle melkeprodusentene i Norge får samme pris for melken, uavhengig av hva den brukes til eller gårdens geografiske plassering. Melk som går til drikkemelk, gir høyest verdi på rå melk. Smør og tørrmelk lavest. Mellom her ligger ost. Derfor avgiftsbelegges drikkemelk (for tiden ca. 2 kr/l), mens den mindre lønnsomme anvendelsen av melken får tilskudd. For i sikre at melkebønder som ligger langt fra et meieri, skal få om lag samme pris som melkebønder rett i nærheten, ligger det også inne en innfraktordning i PU. Det gis også et distribusjonstilskudd til drikkemelk og fløte i Nord-Norge. Prisdifferensieringen i PU, hvor en tar inn avgifter på produkter en kan ta en relativt høyere pris på i markedet og hvor en gir tilskudd til produkter hvor det ikke er rom for å ta ut en så høy pris i

markedet, bidrar til at volumet melkeråvare som kan bearbejdes og selges i det norske markedet blir høyere enn uten denne prisdifferensieringen. Dvs. prisdifferensieringen bidrar til økt verdiskapning for norske melkeprodusenter. PU er selvfinansierende, der avgiftene finansiere tilskuddene. Ingen former for statstilskudd er med i PU.

#### 5.7.4 Konkurransen i melkesektoren

Fram til midten av 90 tallet var Tine enerådende på det norske melkemarkedet. Så ble de utfordret av det som i dag heter Q-meieriene. Stortinget har besluttet at det skal være konkurranse i melkesektoren. For å stimulere til økt konkurranse utbetales det tilskudd til Tines konkurrenter og disse finansieres også over PU gjennom tre ulike ordninger

- Spesiell kapitalgodtgjørelse
- Generell korreksjon i avgifter og tilskudd
- Særskilt distribusjonstilskudd

Den siste ordningen, distribusjonstilskudd, er egentlig vedtatt avvirket fordi en ikke lenger kan påvise større distribusjonskostnader for konkurrentene enn Tine. På grunn av usikkerhet knyttet til virkningene av at målprisen for melk ble avvirket og erstattet av en volummodell i 2024 (se kap. 5.4) har Stortinget bedt Regjeringen sørge for at markedsordningen har fungert i minst ett år før det vurderes å gjennomføre en reduksjon av de konkurransefremmende tiltakene i PU-ordningen. Dvs. at det særskilte distribusjonstilskuddet først kan vurderes avvirket etter 1. november 2025.

#### Kapitalavkastning - konkurransepolitiske virkemiddel i PU

Kapitalavkastning: Uavhengige meierier med egne leverandører stilles overfor et krav om kapitalavkastning til sine eiere, men også til sine melkeprodusenter som har mistet muligheten for kapitalavkastning fra Tine industri når de meldte seg ut av samvirket. Det gis derfor et tilskudd tilsvarende Tines gjennomsnittlige etterbetaling siste 3 år. For ytterligere å styrke konkurransen er det lagt på 5 øre/liter.



Generell korreksjon i avgifter og tilskudd: For at andre meieriselskap enn Tine skal få en høyere foredlingsmargin enn Tine, får disse en generell reduksjon i avgifter eller økning i tilskudd i PU, på for tiden 27 øre/liter.

#### Spørsmål til diskusjon

- 1) Hva er formålet med markedsordningene?
- 2) Forklar begrepene:
  - a. Målpris, b. Planlagt engrospris, c. Noteringspris, d. Produsentpris
- 3) Hvilke plikter pålegges markedsregulator
- 4) Hva er omsetningsavgift og er det rett at produsenter som ikke leverer til samvirke (markedsregulator) skal trekkes slik avgift (begrunn).
- 5) Forklar de ulike markedsbalanseringsmodellene.

Blant de viktigste lovene for bønder og grunneiere finner vi:

- Omsetningsloven
- Jordloven
- Skogbruksloven
- Konesjonsloven
- Odelsloven
- Beiteloven
- Grannegjerdeloven
- Vannressursloven
- Naturskadeerstatningsloven
- Dyrevelferdsloven
- Matloven
- Husdyrkonesjonsloven
- Viltloven
- Naturmangfoldloven
- Plan- og bygningsloven
- Markaloven
- Forurensingsloven

## 6 Jus i landbruket

Landbruket rår over store ressurser. 180.000 landbrukseiendommer omfatter om lag 70 % av landarealet. Derfor stilles det krav til hvordan ressursene forvaltes på best mulig måte for samfunnet. Landbruket er derfor omfattet av en rekke lover og forskrifter som regulerer alt fra kjøp av eiendom, til bygging av nye driftsbygninger og hold av husdyr.

### 6.1 Lover som gjelder eiendomsoverdragelser

De viktigste lovene som gjelder eiendomsoverdragelse er odelsloven og konsesjonsloven.

#### 6.1.1 Odelsloven

Odelsretten er grunnlovsfesta, men har flere ganger blitt debattert og endret. Hensikten med odelsloven er å sikre landbrukseiendommen som næringsgrunnlag for familien i et langsiktig perspektiv. Odelsretten omfatter barn og barnebarn av dagens eier, samt barn av tidligere eiere i samme odelslekt. For at en landbrukseiendom skal falle inn under odelsloven, må den ha over 35 dekar full- og overflatedyrket jord. Det er også odelsrett på eiendommer med mer enn 500 dekar produktivt

skogareal. Det er et vilkår for odel at eiendommen har hatt samme eier i minst 20 år, alternativt at den er overført til barn.



*Odel omfatter barn og barnebarn av dagens eier. Den eldste i søskenflokket, uavhengig av kjønn, har best odel.*

Odel gir den odelsberettigede adgang til å løse en odelseiendom fra en tredjeperson uten odelsrett eller med dårligere odelsrett. Fristen for å løse eiendommen er seks måneder fra tinglysing av skjøtet. Tredjepersonen som har kjøpt eiendommen får da ikke kjøpt den, men den går i stedet til den odelsberettigede.

Ved odelsløsning avholdes odelsstakst, med mindre partene blir enige om prisen. Odelstaksten settes til omsetningsverdien av eiendommen ved fritt salg til *landbruksformål*, men uten den begrensningen som ligger i konsesjonsprisen.

Ved generasjonsskifter innad i familien gjelder full avtalefrihet.

## Åseterett

Åsetesrett gir etterkommerne av en avdød eier rett til å overta en landbrukseiendom på dødsboskifte. Eiendommen må enten være en odelseiendom eller ha samme minstestørrelse som en odelseiendom. Prisen skal være «rimelig» etter forholdene, og settes ofte til 75 % av odelstakst. Formålet er å gi neste generasjon et akseptabelt økonomisk grunnlag for videre drift av eiendommen.

### 6.1.2 Konsesjonsloven

Konsesjonsloven skal regulere og kontrollere omsetning av fast eiendom for å oppnå et effektivt vern om landbrukets produksjonsarealer og sikre eier- og bruksforhold som er mest fordelaktig for samfunnet for blant annet å tilgodese:

1. framtidige generasjoners behov
2. landbruksnæringen
3. behovet for utbyggingsgrunn
4. hensynet til miljøet, allmenne naturvern- og friluftsinnteresser
5. hensynet til bosettingen

Konsesjonsloven regulerer kjøp av landbrukseiendom utenfor familien, samt boplikt på eiendom som er overtatt fra familie.

Loven skal sikre en bærekraftig og langsiktig forvaltning av landbrukets produksjonsarealer, samtidig som den legger til rette for næringsmessig utnyttelse av arealene som grunnlag for både matproduksjon og annen verdiskaping i landbruket. Konsesjonsloven inneholder boplikt ved kjøp av landbrukseiendom. Hovedregelen er at kjøper må bosette seg på eiendommen innen 1 år og bo på gården i minst 5 år.

#### Virkeområde og unntak.

Konsesjonsloven regulerer blant annet salg av bebygde landbrukseiendom og ubebygde landbruksarealer. Det er gjort en rekke unntak fra konsesjonsplikten i lov og forskrift.

Blant de viktigste er:

- Overdragelser til eierens ektefelle, barn eller foreldre
- Overdragelse av bebygde eiendommer under 100 dekar der dyrket mark ikke overstiger 35 dekar
- Bebyggd og ubebyggd enkelttomt under 2 dekar, leiligheter osv.

I enkelte kommuner, såkalte 0-konsesjonskommuner, er det gjort unntak fra konsesjonsfriheten for enkelte eiendomstyper, særlig bolighus og landbrukseiendom som ellers er konsesjonsfri. De som benytter denne adgangen, har som regel store utfordringer med at fast eiendom nyttes til fritidsboliger. Gjennom bestemmelsen sikrer man at eiendommene blir tilgjengelig for de som ønsker å bo på stedet, og at lokalbefolkningen ikke presses ut av markedet på grunn av høyt prisnivå.



Flere studier viser at eiere som er bosatt på landbrukseiendommen, er mer opptatt av å utvikle gården og lokalsamfunnet enn andre eiere. Disse utnytter i større grad inntektsmulighetene og videreutvikler disse. Boplikten bidrar til at vi får eiere som ønsker å bebo og drive gården.

## Krav ved konsesjon



*Prisreguleringen gjør det mulig for bønder å kjøpe en landbrukseiendom eller tilleggsjord med en kjøpesum som kan forrentes av inntektene fra landbruket.*

Konsesjonsplikten innebærer at myndighetenes godkjenning er nødvendig ved erverv av landbruks- eiendom. Det stilles krav til de som vil kjøpe landbrukseiendom på det åpne markedet. Det er vanlig å sette som vilkår om at kjøperen bosetter seg på eiendommen innen ett år og bor der i fem år.

Loven krever videre at prisen skal være «samfunnsmessig forsvarlig» (priskontroll). Det vil si at prisen skal kunne forsvares ut fra bygningenes verdi og arealenes inntjeningsmuligheter. Ved priskontroll kan det gis et «markeds- tillegg» for attraktive eiendommer (boverdi). Prisreguleringen har størst betydning for landbrukseiendommer i sentrale strøk der etterspørselen er størst.

## 6.2 Jordloven

Jordloven gjør det nå lettere å:

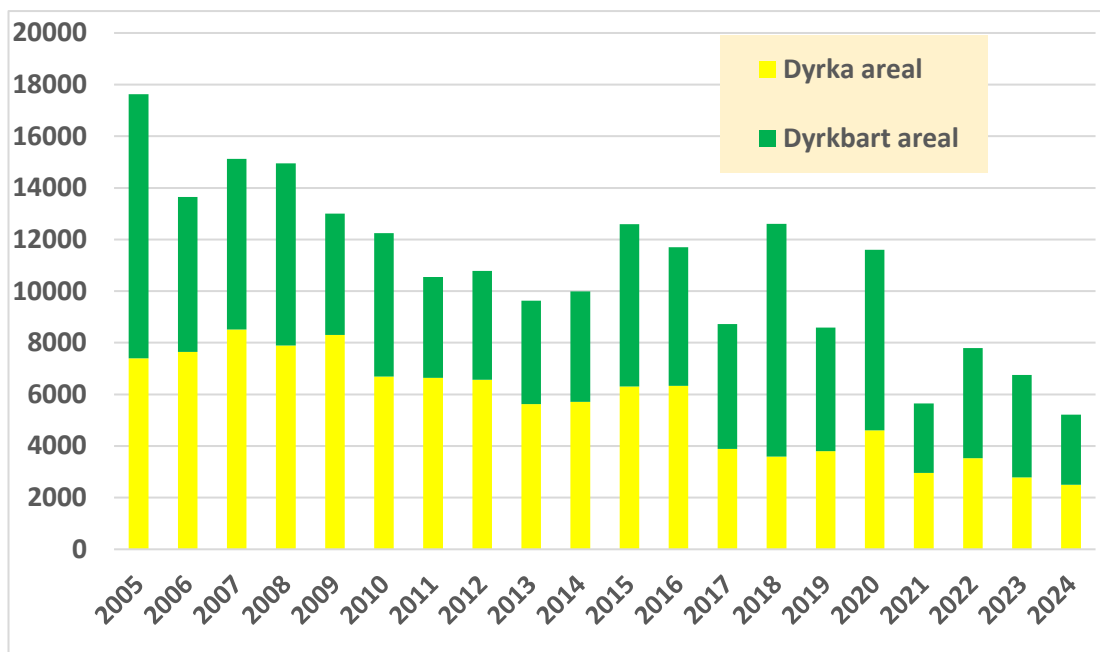
1. Fradele (stor) boligtomt i områder med bosettingsutfordringer. Dette gjelder ikke i sentrale strøk, fordi jordvernet anses som et viktigere samfunnshensyn der.
2. Selge en del av landbrukseiendommens arealer som tilleggsjord.

Jordloven legger vekt på at arealressursene skal disponeres ut fra fremtidige generasjoners behov. For å få til næringsutvikling og bosetting må det legges til rette for at gårdens samlede ressurser, både areal og bygninger, kan utnyttes som en helhet. Loven inneholder forbud mot deling og omdisponering, og regler om driveplikt. Jordloven gjelder ikke når det foreligger nærmere bestemte planer etter plan- og bygningsloven.

### 6.2.1 Kommunen forvalter arealressursene

Jordbruksarealene er under press for omdisponering til andre formål. Nedbygging av innmark er særlig et problem rundt byer og tettsteder. Her ligger også mye av den beste matjorda. Kommunene har myndighet til å fatte vedtak etter jordloven og er derfor viktigste jordvernmyndighet. Det nasjonale jordvernmålet har blitt skjerpet flere ganger. Etter nåværende mål skal omdisponeringen av dyrka jord under 2000 dekar per år innen 2030.

Eiere av jordbruksareal plikter holde arealene i drift. Eier kan drive arealene selv, eller leie bort til en annen som driver med landbruksproduksjon. Ved utleie skal det inngås skriftlig avtale på minst 10 år, men kommunen kan samtykke til kortere leietid. Bare leietaker kan si opp avtalen før leietidens utløp.



*Grafen viser hvor mye areal som er omdisponert per år. Over 1 million dekar dyrka- og dyrkbar jord er omdisponert i Norge siste 50 år.*

### 6.3 Beitelova og grannegjerdelova («gjerdelova»)

Beitelova inneholder den såkalte «vokteplikten», som innebærer at husdyreier skal sørge for at dyrene befinner seg på lovlig beiteareal. Dersom dyrene kommer utenfor lovlig beite, kan det oppstå erstatningsplikt. Det viktigste unntaket fra vokteplikten, er når dyrene gjør skade på eiendommen til en nabo som har vanskjøttet sin gjerdeplikt.



*Beiterett er en forutsetning for å slippe dyr på beite. Beiteretten kan være på privat grunn, egen mark eller andres, eller på offentlig grunn, f.eks. statsallmenning. Beiterett på fremmed grunn kan være hjemlet i avtale, hevd, sedvane eller alders tids bruk.*

Beiterett og gjerdeplikt følger som regel av lokale sedvaner, avtaler, delingsforretninger eller skjønn. Slike ordninger står ved lag inntil de avløses av nye, men mindre det er avtalt en sluttdato.

Dersom det ikke kan påvises noen rettsgrunnlag vil beiteretten som utgangspunkt være begrenset til egen eiendom. Gjerdehold vil imidlertid kunne løses ved bruk av grannegjerdelova. Denne loven regulerer blant annet oppsett og utforming av nye gjerder, vedlikehold av eksisterende gjerder og kostnader ved dette.

Alle har rett til å sette opp gjerde

mot naboen, og i noen tilfeller kan man kreve at naboen skal være med på å dele kostnadene knyttet til

gjerdeholdet. Det er i så fall en forutsetning at begge har nytte av gjerdet og at den samlede nytten overstiger kostnadene.

#### 6.4 Regulering av svine- og fjørfeproduksjon

De kraftfôrbaserte produksjonene blir i liten grad påvirket av krevende naturgitte forhold i Norge. Rundt om i verden finner vi bl.a. flere svineforetak som har større produksjon enn hele den norske produksjonen svinekjøtt. Rent teoretisk kunne vi derfor hatt én svinefarm, én kyllingvirksomhet og ett hønseri som produserte alt til det norske markedet. Det ønsker vi ikke, både ut fra smittehensyn, sårbarhet, dyrevelferd og miljøhensyn. Derfor har vi husdyrkonsesjonsloven med forskrift som regulerer omfanget av svine- og fjørfeproduksjonen på den enkelte gård.

Grensene for svine- og fjørfehold som kan drives uten myndighetenes tillatelse er:

1. maks 280 000 omsatte eller slaktede kyllinger pr. år
2. maks 60 000 omsatte eller slaktede kalkuner pr. år
3. maks 7 500 verpehøner på ethvert tidspunkt
4. maks 2 100 omsatte eller slaktede slaktegriser pr. år
5. maks 105 avlspurker på ethvert tidspunkt og maks 150 utrangerte avlspurker pr. år

I tillegg er det også egne grenser for avlsbesetninger i svineholdet og såkalte purkeringer.

#### Spørsmål til diskusjon

- 1 Hva innebærer bo- og driveplikten?
- 2 Hva er fordelene og ulempene med bo- og driveplikten?
- 3 Hvorfor har vi odelsloven?
- 4 Hva kreves for å få konsesjon på en landbrukseiendom
- 5 Hvorfor er det nødvendig å regulere omfanget av svin og fjørfe på den enkelte gård?



## 7 Klima og miljøarbeidet i landbruket.

Påstand: Ekstremværet både i 2018 og 2023 understreker behovet for klimatilpasninger av norsk matproduksjon. Med det forverrede klimabildet må lagrene av såkorn, fôrkorn og matkorn bygges opp. Nasjonalt må vi sikre at vi har store nok forsyninger på lager til minst ett års forbruk i tilfelle avlingene et eller to år skulle slå helt feil, noe vi så var mulig i 2018.



*I 2018 tørket store deler av avlingene i Sør-Norge bort.*

Global oppvarming har til nå gjort verden 1 grad varmere. Bønder over hele verden opplever konsekvenser av klimaendringene. Regnet svikter når det trengs som mest, mens det regner for mye når det ikke skal regne. Ekstremvær-rekorder settes oftere. Temperaturen stiger og planteskade-gjørere øker i omfang. Flere og kraftigere stormer tar med seg veier, broer og avlinger. Et varmere og mer voldsomt klima gjør matproduksjon mer krevende. Mange bønder har allerede gjort en rekke tiltak for å tilpasse seg endret klima. Flere tiltak som reduserer klimagassutslipp, er også gode klimatilpasningstiltak, slik som biokull, fangvekster, drenering og tak på gjødselkummer.



*I 2023 var Sør-Norge rammet av flommen Hans.*

Jordbruket er avgjørende for både matsikkerhet og biologisk mangfold. Mange arter i jordbrukslandskapet er helt avhengige av bondens skjøtsel. Gjengroing truer arter og naturverdier. Samtidig må bøndene håndtere klimaendringer og økt ekstremvær. Presis bruk av gjødsel, presisjonsjordbruk og skånsom jordarbeiding bidrar til høy avling, reduserte utslipp og større robusthet mot naturfarer. Norsk landbruk viser dermed hvordan bærekraft, klima og matproduksjon kan forenes. Endringer i internasjonale markeder kan gi økte kostnader og usikkerhet knyttet til import av fôr og innsatsfaktorer

Sektoransvar brukes i flere sammenhenger i offentlig forvaltning – ikke bare innen landbruket. Prinsippet innebærer at hver sektor (f.eks. helse, transport, energi, utdanning) har ansvar for å ta hensyn til og følge opp viktige samfunns mål, som klima, miljø, sikkerhet eller universell utforming – innenfor sitt eget område. Sektoransvaret for landbruket gjør at mange av tilskuddsordninger og virkemidler for miljø og klima ligger innenfor jordbruksavtalen, og er en del av tilskuddssystemet som det også forhandles om der.

Det er en egen erstatningsordning over jordbruksavtalen som omfatter klimabetinget avlingsskade. Den dekker tappt avling ved minst 30 prosent avlingsskade i forhold til et normalår og reduserer dermed

risikoen ved å drive planteproduksjon. De siste årene har spørsmål rundt klimatiltak blitt en større del av jordbruksforhandlingene.

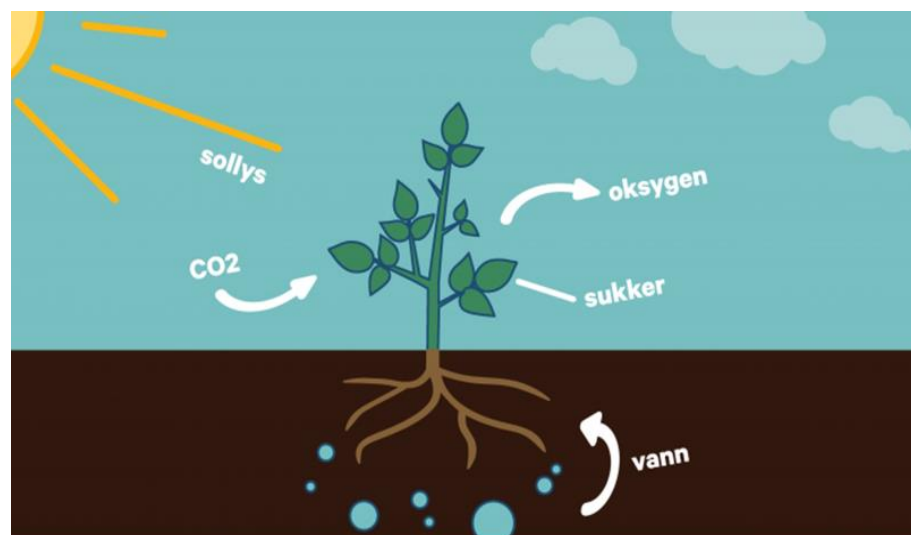


*Ved å stimulere til å spre gjødsel til riktig tid, med rask nedmolding eller ved stripespredning kan det oppnås gode miljøeffekter.*

### Nasjonalt- og regionale miljøprogram

Nasjonalt miljøprogram består av flere ulike ordninger som samlet skal bidra til at jordbruket oppnår sine mål for miljø og klima. Dette inkluderer tilrettelegging på nasjonalt, regionalt og kommunalt nivå. Nasjonalt miljøprogram omfatter ni miljøområder med tilhørende mål; kulturlandskap, biologisk mangfold, kulturminner og kulturmiljøer, tilgjengelighet og friluftsverdier, jord og jordhelse, avrenning til vann, plantevern, utslipp til luft og økologisk jordbruk.

Regionalt miljøprogram (RMP) har som formål å bidra til å ivareta jordbruket sitt kulturlandskap, biologisk mangfold, kulturmiljøer og kulturminner, jord og jordhelse, tilgjengelighet i jordbrukslandskapet, samt å redusere bruk av plantevernmidler og utslipp til luft og avrenning til vann fra jordbruket. Hvert fylke har egne miljøprogram som skal gi en prioritering av innsatsen mot



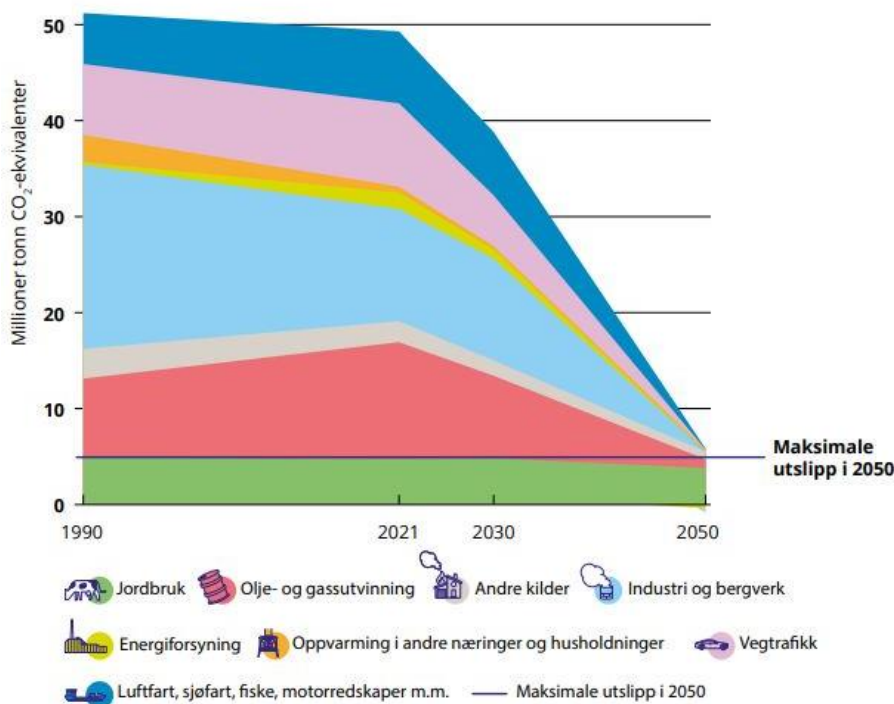
All matproduksjon starter med fotosyntesen. I utgangspunktet er derfor all jordbruksproduksjon basert på opptak av CO<sub>2</sub>. Jordbruket er en av få næringer som binder karbon i planter og jord.

miljøutfordringene i fylket. Disse rulleres hvert 4. år. Utformingen av RMP-tilskudd varierer mellom fylkene, da hvert fylkes Statsforvalter bestemmer hvilke miljøtiltak som skal prioriteres innenfor tildelte økonomiske rammer, i tråd med regionale miljøutfordringer og i samarbeid med lokale næringsorganisasjoner. For å lære mer om RMP og hvilke ordninger som gjelder for ditt fylke, kan du sjekke ut hjemmesidene til Statsforvalteren i ditt fylke.

## 7.1 Klimagassutslipp fra jordbruket

Mens klimagassutslippene i Norge i all hovedsak skyldes bruk av fossilt brennstoff som bensin og diesel, kommer klimagassutslippene fra jordbruket i hovedsak fra biologiske prosesser. For eksempel metan (CH<sub>4</sub>) fra fordøyelsesprosessen til husdyr og dannelse lystgass (N<sub>2</sub>O) etter spredning av

husdyrgjødsel. I tillegg frigjøres det ut karbon fra jorda ved jordbearbeiding. Det er også klimagassutslipp fra energibruk (diesel til traktorer) og arealendringer. En rettferdig klimapolitikk må skille mellom biologiske utslipp fra matproduksjon som aldri kan unngås helt, og fossile utslipp som kan kuttes helt. Likevel legger norske myndigheter opp til at jordbruket skal kutte utslipp på linje med andre sektorer. Bondelaget mener klimakutt må tas på alvor, men understreker at tiltakene må utformes slik at vi både kutter klimagassutslipp og samtidig sikrer matproduksjon over hele landet for å øke sjølforsyningen.



*Historiske utslipp i 1990 og 2021, framskrivninger for 2030 (Nasjonalbudsjettet 2022) og teknisk analyse for 2050. Mellom årene er utviklingen vist som rette linjer. Figuren inkluderer ikke utslipp og opptak i sektoren for skog- og arealbruk. Kilde: SSB, Miljødirektoratet, Klimautvalget 2050.*

*I dagens klimaregnskap står jordbrukssektoren for om lag 10 % av Norges totale klimagassutslipp. Utslippene fra jordbruket var i 2023 på ca. 4,5 millioner tonn CO<sub>2</sub>-ekvivalenter. Utslippene fra sektoren er redusert med om lag 10 prosent siden 1990. Kilde: SSB*

## 7.2 Norges internasjonale klimaforpliktelser og klimaavtale «Jordbruket» og myndigheter

Norge har skjerpet sine klimaforpliktelser under Parisavtalen. I juni 2025 ble det meldt inn et nytt mål om å redusere utslippene med minst 70–75 prosent innen 2035, sammenlignet med nivået i 1990. Dette er en kraftig opptrapping fra det tidligere målet om 40 prosent kutt, og innebærer økt ansvar for alle sektorer, også jordbruket.



*I 2019 signerte Norges Bondelag, Norsk Bonde- og Småbrukarlag og regjeringa en intensjonsavtale om å redusere klimagassutslipp og øke opptak av karbon fra jordbruket tilsvarende 5 mill. tonn CO<sub>2</sub>-ekv. for perioden 2021-2030. Avtalen omfatter klimatiltak som kan tilskrives jordbruksaktivitet innenfor sektorene jordbruk, transport, oppvarming av bygg og arealbruk (unntatt skog). Foto: Kaia Schill Godager/ LMD.*

Klimaavtalen omfatter tiltak innen jordbruk, transport, bygg og arealbruk (unntatt skog), og bygger på IPCCs metodikk for klimarapportering. Den tar utgangspunkt i jordbrukets fire overordnede mål: matsikkerhet og beredskap, landbruk over hele landet, økt verdiskaping og et bærekraftig landbruk med lavere utslipp.

Klimaavtalen mellom jordbruket og staten ble inngått med en klar forutsetning: det skulle ikke innføres særavgifter på jordbrukets klimagassutslipp. Dette skiller landbruket fra andre sektorer, som i større grad møter økonomiske virkemidler som avgifter og kvoter. Landbruket har med andre ord en unik posisjon, ikke bare fordi næringen er avgiftsfri, men også fordi den har fått muligheten til selv å styre utviklingen gjennom

frivillige tiltak. Det er både en tillitserklæring og innebærer et ansvar. Med hånda på rattet har næringen selv utformet Landbrukets klimaplan, og følger opp avtalen gjennom konkrete tiltak og rapportering.

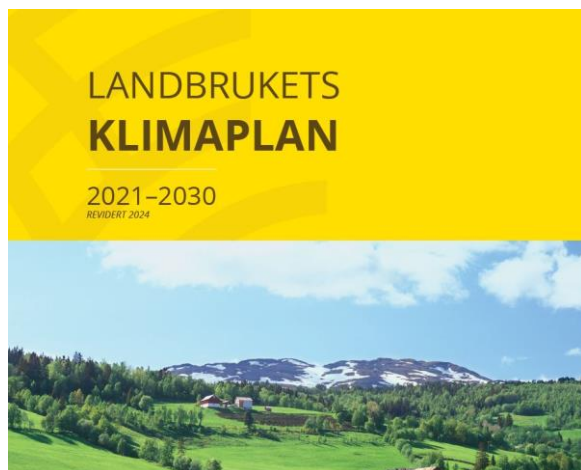
For å følge opp avtalen har næringen utviklet Landbrukets klimaplan, et felles veikart for hvordan jordbruket skal innfri sine klimaforpliktelser fram mot 2030. Planen beskriver konkrete tiltak og mål, og fungerer som et sentralt rapporteringsverktøy i avtaleperioden. Den første revisjonen ble gjennomført i 2024, og planen skal oppdateres hvert tredje år for å ta inn ny kunnskap og erfaringer.

Det politiske flertallet i Norge har understreket at:

- Matproduksjon er jordbrukets hovedoppgave
- Arbeidet med å redusere klimagassutslipp fra norsk jordbruk må prioriteres samtidig som målet om økt matproduksjon med intensjon om økt selvforsyning ligger fast.
- Jordbrukets viktigste oppgave i klimasammenheng er å redusere klimagassutslippene per produsert enhet, i tillegg til å øke opptaket av CO<sub>2</sub> og tilpasse produksjonen til endret klima.
- Det ikke er god miljøpolitikk å gjennomføre tiltak som bidrar til karbonlekkasje, og det vil si at produksjonen flyttes ut av Norge.

**Klimaavtalen bondeorganisasjonene har signert med regjeringen skal altså verken gå på bekostning av norsk matproduksjon eller føre til økt import!**

## 7.3 Landbrukets klimaplan



*21 organisasjoner står samlet bak Landbrukets klimaplan for å nå målene satt i klimaavtalen med myndighetene..*

Landbrukets klimaplan har 9 ulike satsingsområder:

1. Klimakalkulator og klimarådgivning
2. Avl og friskere husdyr
3. Klimavennlig fôring
4. Fremtidsrettet agronomi
5. Fossilfri maskinpark
6. Fossilfri oppvarming
7. Husdyrgjødsel i biogassanlegg
8. Jorda som karbonlager og arealbruk
9. Klimarisiko og klimatilpasning

Se «Landbrukets klimaplan» for mer informasjon  
<https://www.bondelaget.no/bondelaget-mener/miljo-og-klima/klima/landbrukets-klimaplan-pdf/>

For å følge opp intensjonsavtalen ble Landbrukets klimaplan utviklet av næringen selv, som et felles veikart for hvordan landbruket skal innfri sine klimaforpliktelser fram mot 2030. Planen beskriver konkrete tiltak og mål, og fungerer som et sentralt rapporteringsverktøy i avtaleperioden. Den første revisjonen ble gjennomført i 2024, og framover skal planen oppdateres hvert tredje år for å ta inn ny kunnskap og erfaringer.

Landbrukets klimaplan viser til at det er mulig å oppnå jordbrukets klimaforpliktelse uten å redusere bruken av norsk matjord, svekke bosetting i distriktene eller å redusere antall kyr, sau og geiter på norske beiter.

Utgangspunktet er gården og de tiltakene bonden gjennomfører. Det er stor variasjon i gårdsbruk i Norge og derfor er utgangspunktet ulikt for hvilke klimaløsninger som passer for driften.

Innenfor alle ni satsingsområder i Landbrukets klimaplan er det satt i gang prosjekter som vil bidra til å kutte utslipp. For å følge opp arbeidet med tiltakene i klimaplanen skal det gjøres opp årlig status for måloppnåelse som beskriver hva som har skjedd det foregående året, samt trekke fram ny kunnskap med relevans for arbeidet. Dette vil gjøres ved at det utarbeides en årlig «klimastatus». Klimaplanen skal revideres hvert tredje år, og ble sist revidert i 2024.

### Spørsmål til diskusjon:

- 1 Hvilke endringer i klimaet har påvirket din gårdsdrift i løpet av de siste 10-15 årene?
- 2 Hvordan kan norsk landbruk bli mer robust i møte med et klima i endring?
- 3 Hva kan du gjøre på egen gård for å redusere klimagassutslippene?
- 4 Hvilke virkemidler (tilskudd, rådgiving, krav) kan bidra til at det blir enklere for landbruket å redusere egne klimagassutslipp?

## Vedlegg

I kapittel 3.2 er det vist til diskusjonen rundt innføring av beregningsprinsipper for å sammenligne bønderes inntekt med lønnsinntaker. Her redegjøres det for uenigheten rundt de to punktene «Avsetning til investeringer i avskrivbare driftsmidler» og «Normering».

### Avsetning til investeringer i avskrivbare driftsmidler

Dette punktet knytter seg til diskusjonen rundt om det i tallmaterialet skal legges inn en avkastning på egenkapital.

Regjeringen har i Meld. St. 11 (2023-2024) lagt til grunn at bonden ikke kan bruke hele årsresultatet til forbruk eller sparing. Det kan lønnsinntaker gjøre med sin inntekt. Velger bonden å gjøre som lønnsinntakeren med sitt årsresultat, må bonden ta opp mer i lån den dagen avskrivbare driftsmidler er utslitt og må fornyes. (Uten fornying vil bonden ikke være i stand til å fortsette med matproduksjon). Da går egenkapitalandelen ned og en tærer på egenkapitalen. For å ta hensyn til dette ikke skal skje, trekkes det fra årsresultatet i totalkalkylen for aktive jordbruksbedrifter en teoretisk avsetning til investeringer i avskrivbare driftsmidler.

Avsetningen er beregnet som gjennomsnittlig prisstigning siste 5 år for hver gruppe driftsmidler multiplisert med den bokførte verdien på driftsmidlene og egenkapitalandelen. Ikke-avskrivbare driftsmidler som jord, buskap og varelager inngår ikke i beregningen. Grunnen til det, er at disse ikke forringes og en prisstigning på disse vil bonden kunne realisere ved salg. Et tilsvarende resonnement lå også til grunn for det gamle modellbrukssystemet som ble benyttet til inntektsnivåsammenligning fra siste halvdel av 70-tallet fram til 1993, men da beregnet med en annen metode.



*Det må settes inn store summer av både egenkapital og lånt kapital for å kunne produsere. Produksjonen må gi en avkastning på kapitalen.*

Avsetningselementet innebærer i prinsippet at man i sammenligningsinntekta har trukket fra en avkastning på den bokførte egenkapitalen på de avskrivbare driftsmidlene tilsvarende prisstigningen. Det tilsvarer en realrente på 0, noe også det gamle modellbrukssystemet la til grunn.

Beregningen tar utgangspunkt i bokførte verdier, dvs. de regnskapsmessige verdiene etter årlige avskrivninger. Tar vi utgangspunkt i at disse for gjennomsnittet av alle gårdsbruk er om lag halvt nedskrevet fra den gang investeringen ble gjort, er egenkapitalen ved bokførte

verdier om lag halvparten av beløpet bonden en gang la inn av egenkapital i investeringen. I forslag 25, fremmet av SV, Rødt og MDG under behandlingen av Meld. St. 11 (2023-2024) i Stortinget våren 2024, foreslo de at «*Inntektsgapet skal tettes i fremtidige jordbruksoppgjør basert på den modell for måling av inntektsnivå hvor et årsverk er 1 700 timer, normeringsfaktor settes til 5 prosent, og at avsetning til avskrivbar kapital skal regnes med grunnlag i investert verdi og ikke bokført verdi, og ellers de vilkår som følger av Meld. St. 11 (2023–2024)*». Forslaget fikk ikke flertall. Flertall fikk heller ikke forslag fra partier på venstresida om å legge inn en avkastning på all egenkapital investert i jordbruket minst på størrelse med lånerente.

### **Normeringsfaktor**

Gryttenutvalget (NOU 14:2022) fant ut at 17 prosent av bøndene som hadde negativ næringsinntekt fra jordbruk i 2015, hadde negative inntekter 6 år på rad uten at drifta ble lagt ned. 40 prosent av bønder med under 1G i jordbruksinntekt i 2015 (90.000 kr), hadde under 1G i inntekt også de neste 5 årene uten å avslutte drifta. Gryttenutvalget tok dette som en klar indikasjon på at ikke alle bønder maksimerer profitt, men har andre motiver for å drive jordbruk enn å få et overskudd.

I grunnlagstallene fra Totalkalkylen for aktive jordbruksbedrifter inngår absolutt alle jordbruksforetak. De bøndene som av ulike grunner ikke søker å maksimere inntekta, trekker årsresultatet i Totalkalkylen ned. For å korrigere inntekta opp igjen for dette, er det lagt inn en normeringsfaktor. Den har Stortinget satt til 20 prosent.

I det tidligere modellbrukssystemet lå det inne normeringer av arbeid og kapital. Normeringene i modellbrukssystemet utgjorde i sum over 40 prosent høyere beregnet inntekt på modellbrukene enn totalkalkylen som benyttet unormert arbeidsforbruk og kapital. Forslag 25, som ikke fikk flertall, ville sette normeringsfaktoren til 5 prosent. Høyre fremmet forslag om at Regjeringen skulle utarbeide en normeringsfaktor etter modell fra Gryttenutvalget (forslag 13). Det ville medført minimum 43 prosent. Dette forslaget fikk heller ikke flertall. Partiene som ba regjeringen komme tilbake med nytt forslag til beregningsopplegg, lå altså på begge sider av Regjeringens forslag til normeringsfaktor.



*I normeringsdiskusjonen er et sentralt spørsmål om alle bønder er profittmaksimere?*

## Visste du at:

- Hver tiende bedrift i Norge er en landbruksbedrift.
- Landbruket gir store ringvirkninger for sysselsetting og verdiskaping i annet næringsliv i hele landet
  - 1 årsverk i landbruket gir 0,31 årsverk i annet næringsliv bare knyttet til leverandører. I tillegg bidrar landbruket til at:
    - Næringsmiddelindustrien er Norges største industrisektor.
- En husholdning bruker under 12 prosent av inntekta på mat og alkoholfri drikke. Dette er blant det laveste i Europa
- Kun 3,1 % av arealet i Norge er jordbruksareal
- Ca 5 prosent av arealet er økologisk dyrka
- Det var 36.691 aktive gårdsbruk i 2024.
- Gjennomsnittsgårdsbruket er på 262 dekar
- Kun 17 prosent av landets bønder er kvinner, men kvinneandelen går sakte opp
- Andelen unge bønder er i sterkt økende. Andelen under 40 år økte med hele 4 prosentpoeng fra 2022 til 2024.
- Mange gårdbrukere jobber også utenom gårdsdrifta. 6 % av bøndene henter mer enn 90 % av inntekta fra jordbruket
- Norge har blant de laveste forekomstene av salmonella i Europa
- Mat og fôr i Norge er produsert helt uten bruk av genmodifiserte organismer (GMO) og vekstfremmende hormon.

© Norges Bondelag  
Næringspolitisk avdeling

Postboks 9354 Grønland, 0135 Oslo  
Tlf.: 22 05 45 00  
[bondelaget@bondelaget.no](mailto:bondelaget@bondelaget.no)

ISBN: 978-82-7712-113-0



**NORGES BONDELAG**

[www.bondelaget.no](http://www.bondelaget.no)